

1. ÜLDISED OHUTUSJUHISED

⚠ Palun leidke aega need korraldused hoolikalt läbi lugeda ja hoidke neid järelevaatamiseks selleks ettenähtud säilituskotis (14) lapseistmel alati käepärast. Juhend peab olema lapseistmega kaasas, kui see antakse kolmandatele isikutele edasi.

⚠ OHT! Oma lapse kaitseks:

- Jälgige enne sõidukiiste sulgemist, et ei Teie last ega lapseistme osi ei saa sõiduki uste vahele kinni kiiluda.
- Õnnetuse korral kokkupõrkekiiruse üle 10 km/h võib lapseiste teatud tingimustel kahjustada saada ilma, et kahjustus oleks vahetult äratuntav. Sellisel juhul tuleb lapseiste välja vahetada. Palun utiliseerige see nõuetekohaselt.
- Laske lapseiste põhimõtteliselt üle kontrollida, kui see sai kahjustada (nt kui see on maha kukkunud).
- Kontrollige regulaarselt kõiki olulisi osi kahjustuste suhtes. Tehke kindlaks, et eelkõige kõik mehaanilised detailid on täiuslikult talitlusvõimelised.
- Ärge kunagi määrige ega õlitage lapseistme osi.
- Ärge jätke oma last kunagi järelevalveta sõidukis lapseistmele.
- Laske oma lapsel sõidukisse siseneda ja sellest väljuda eranditult kõnniteeküljelt.
- Kaitske lapseistet intensiivse otsese päikesekiirguse eest, niikaua kui seda ei kasutata. Lapseiste võib otsese päikesekiirguse käes väga kuumaks muududa. Lapse nahk on tundlik ja võib seetõttu vigastada saada.
- Mida lähemal on turvavöö vastu Teie lapse keha, seda paremini on Teie laps kaitsitud. Vältige seetõttu oma lapsele paksude riiete selgapanemist turvavöö alla.
- Tehke pikkadel sõitudel regulaarselt pause, et anda oma lapsele võimalus ringi joosta ja mängida.
- Kasutamine tagaistmel: lükkake esiiste piisavalt kaugemale ette, et lapse jalad ei saaks vastu esiistme seljatuge lüüa (vigastusohu vältimiseks).

⚠ OHT! Kõigi sõidukis viibijate kaitseks:

- Hädaabidurdamise või õnnetuse korral võivad kinnitamata esemed ja isikud teisi kaassõitjaid vigastada. Palun pöörake alati tähelepanu sellele, et...
- Te ei kasuta muid koormust vastuvõtvaid puutepunkte peale käesolevas juhendis kirjeldatute ja lapseistmele märgitute.
- sõidukiistmete seljatoed on kinnitatud (nt ümberklapitava tagaistme fikseerimine).
- kõik rasked või teravaservalised esemed on sõidukis (nt mütsiriidulil) kinnitatud.
- kõik inimesed on sõidukis turvavööga kinnitatud.
- lapseiste on autos alati kinnitatud, isegi kui selles last ei sõidutata.

⚠ HOIATUS! Kaitseks lapseistmega ümberkäimisel:

- Ärge kasutage lapseistet kunagi lahtiselt, ka mitte proovistumiseks.
- Kahjustuste vältimiseks jälgige, et lapseiste ei oleks kõvade esemete vahele (autouks, istmesiinid jne) kinni kiilunud.
- Hoidke lapseistet kindlas kohas, kui seda ei kasutata. Ärge pange istmele rasked esemeid ega ladustage seda vahetult soojusallikate kõrval või otsese päikesekiirguse käes.

ETTEVAATUST! Oma sõiduki kaitseks:

- Tundlikumatest materjalidest valmistatud teatud auto istmekatetele (nt veluurist, nahast jne) võivad lapseistmete kasutamise tõttu tekkida kulumis jäljed. Auto istmekatete optimaalseks kaitseks soovitame kasutada BRITAX RÖMER-i lapseistme aluskatet meie tarvikute programmist.

9. UTILISEERIMINE

Palun järgige oma riigi utiliseerimisnõudeid.

Pakendi utiliseerimine	Kartongpakendi konteiner
Istmekate	Olmejjätmed, termiline taaskasutamine
Plastosad	Tähistuse järgi vastavasse konteinerisse
Metallosad	Metallikonteiner
Vöölinnid	Polüestri konteiner
Lukk ja keel	Olmejjätmed

BRITAX RÖMER Child Safety EMEA

www.britax-roemer.com | contact@britax.com

BRITAX RÖMER Kindersicherheit GmbH
Kindersicherheit GmbH
Theodor-Heuss-Straße 9
89340 Leihpheim
Germany
+49 (0) 8221 3670 199

BRITAX Excelsior Limited
1 Churchill Way West
Andover
Hampshire SP10 3UW
United Kingdom
+44 (0) 1264 386034

BRITAX Nordiska Barn AB
Jörgen Kocksgatan 4
SE-211 20 Malmö
Sweden

2. KASUTADA SÕIDUKIS

2.1 Otstarbekohane kasutamine

See turvatool on projekteeritud, kontrollitud ja heaks kiidetud laste turvaseadiste Euroopa normi (UN 129/03) nõuete kohaselt. See on ette nähtud lapse kinnitamiseks sõidukis. Turvatooli tohib kasutada üksnes näo või seljaga sõidusuunas olevatel sõidukiistmetel. Turvatool ei ole manguasi ja ei sobi kasutamiseks istmena väljaspool sõidukit.

Turvatooli võib kasutada nii koos kui ka ilma XP-PAD-ita.

2.2 Ohutusjuhised

Kaitsefunktsiooni kadumine modifitseerimisel

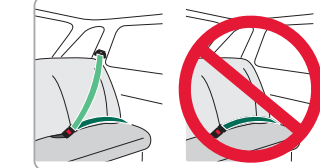
Omapoolilised tehnilised muudatused võivad vähendada istme kaitsefunktsiooni või selle täiesti tühistada. Heakskiit kaotab kehtivuse kohe kui muudate midagi lapseistmel.

- Ärge tehke lapseistmel tehnilisi muudatusi.
- Muudatusi tohib teha eranditult tootja.

Vigastuste oht valesti kasutamisel

Kui kasutate seda toodet mitteotstarbekohaselt, võivad tagajärjeks olla rasked vigastused või surm.

- Ärge kinnitage turvatooli mitte kunagi kahepunkturavööga.



- Lugege ja järgige selle sõiduki kasutusjuhendit, kus seda turvatooli kasutatakse.
- Esiturvapadjaga sõidukiiste tuleb nihutada võimalikult kaugemale taha.
- Kahtluste korral pöörduge turvatooli tootja või müüja poole.
- Kasutage lapse suurusel vastavat turvatooli.

2.3 Eeldused

See turvatool on heaks kiidetud kolme paigaldusviisi jaoks: **A**, **B1** ja **B2**. Kasutage kinnitava lapse suurusel vastavat paigaldusviisi.

ⓘ Nõuanne! Paigaldusmeetodid leiate ptk 5 „Paigaldus ja kasutamine“ lk II).

ⓘ Nõuanne! Teavet turvatoolide kohta leiate sõiduki kasutusjuhendist. Kahtluse korral pöörduge sõiduki tootja või müüja poole.

Alates 15 kuust / 76 cm – 102 cm / kuni 21 kg (i-Size Universal ISOFIX)

Kasutage paigaldusviisi **A**. Turvatooli tohib kasutada ainult järgmistel sõidukiistmetel:

- i-Size'i heakskiiduga sõidukiistmed.
- Sõidukiistmed, mis on heaks kiidetud ISOFIX-i suurusklassile „B1“ ja kinnitava lapse kehakaalule 9–18 kg. Lisaks peab sõidukiistmel olema Top Tetheri kinnituspunkt.

100–133 cm (i-Size booster seat)

Kasutage i-Size'i heakskiiduga sõidukiistmetel paigaldusmeetodit **B1**. Turvatooli tohib kasutada ka sõidukites, mis on loetletud kaasasolevas sõidukite tüübiloes.

Alternatiivina tohite paigaldusmeetodit **B2** kasutada i-Size'i heakskiidu või universaalse heakskiiduga sõidukiistmetel.

ⓘ Nõuanne! Mõnes sõidukis on turvatooli reguleerimise võimalused väiksemad. See puudutab funktsioone „Istumisnurga seadistamine“ ja „Peatote seadistamine“.

133–150 cm (Specific vehicle booster seat)

Kasutage paigaldusviisi **B1** või **B2**. Turvatooli tohib kasutada ainult sõidukites, mis on loetletud kaasasolevas sõidukite tüübiloes.

ⓘ Nõuanne! Selle loendi uusima versiooni leiate meie veebilehelt www.britax-roemer.com

3. HOOLITSUS JA HOOLDUS

VÕÖLUKU HOOLITSUS

- Teie lapse ohutuse üheks eelduseks on, et vööluuk talitleb õigesti. Vööluuku talitlushäirete põhjuseks on tavaliselt mustuseladestised või võõrkehad. Talitlushäired on muuhulgas:
 - Lükukeeled tõugatakse pärast punase lahtilukustusklahvi vajutamist ainult aeglaselt välja.
 - Lükukeeled ei fikseeru enam (st nad tõugatakse jälle välja, kui Te proovite neid sisse vajutada).
 - Lükukeeled fikseeruvad ilma kuuldava „klõpsu“-helita.
 - Lükukeeli saab ainult raskesti sisse vajutada (Te tunnete takistust).
 - Vööluuku saab avada ainult suure jõutarbega.

Abinõu

Loputage vööluuku, et see taas laitmatult talitleks:

VÕÖLUKU PUHASTAMINE

1. Avage takjasulgur niudepolstril **31** ja võtke see ära.
2. Võtke hall vahetusplaat **32** välja nagu kirjeldatud peatükis „10. 5-PUNKTI TURVAVÖÖ ÄRAVÕTMINE JA SECUREGUARDI TAASPAIGALDAMINE“.
3. Asetage vahetusplaat **32** vööluukuga **20** vähemalt üheks tunniks pesuvahendiga sooja vette.
4. Loputage vööluuk **20** põhjalikult puhtaks ja kuivatage see täielikult.
5. Kinnitage vahetusplaat **32**, nagu kirjeldatud peatükis „10. 5-PUNKTI TURVAVÖÖ ÄRAVÕTMINE JA SECUREGUARDI TAASPAIGALDAMINE“.
6. Kinnitage niudepolster **31**.

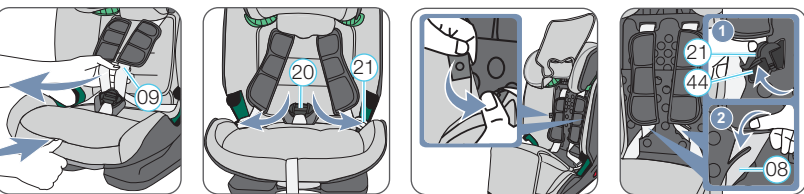
PUHASTAMINE

⚠ ETTEVAATUST Palun hoolitsege selle eest, et kasutate eranditult Britaxi varuistmekatteid, kuna istmekate on lapseistme lahutamatu osa ning oluline süsteemi laitmatuks talitlemiseks. Varuistmekatteid saate edasimüüjalt.

⚠ ETTEVAATUST! Lapseistet ei tohi kasutada ilma katteta.

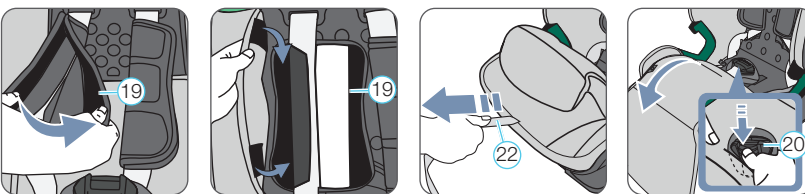
- Katte saab ära võtta ja pesta õrnatoimelise pesuvahendiga pesumasina õrna pesu programmiga (30 °C). Palun järgige katte pesuetiketil esitatud juhendit.
- Õlapolstrid saab ära võtta ja leige seebilahusega pesta.
- Plastdetaille, SecureGuardi ja turvavöösid saab XP-PAD-i puhastada seebilahusega. Ärge kasutage teravatoimelisi puhastusvahendeid (nagu lahustid).

10. 5-PUNKTI TURVAVÖÖ ÄRAVÕTMINE JA SECUREGUARDI TAASPAIGALDAMINE

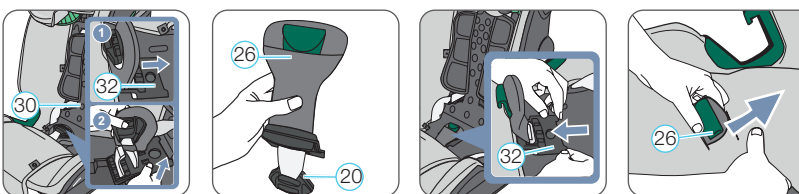


„Soovitame kasutada viiepunkturavööd nii kaua kui võimalik. Paigaldage SecureGuard alles siis, kui lapse pikkus ületab 102 cm.“

1. Lõdvendage lapseistme 5-punkti turvavöö **09** nii kaugemale kui võimalik.
2. Avage vööluuk **20** ja asetage lukukeeled **21** külgmistesse vööjuhikutesse.
3. Vabastage surunupud seljaosal ja klappige katte ülemine pool üles ning alumine pool alla eemale.
4. Pistke lukukeeled **21** selleks ettenähtud süvendisse **44** seljatote siseosal.

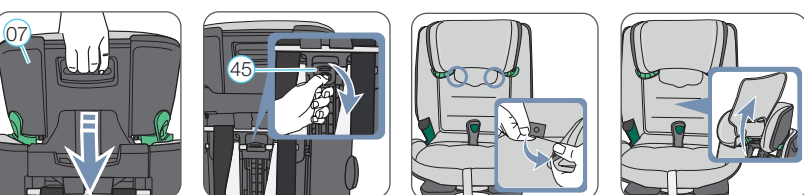


5. Avage mõlemad õlapolstrid **19** külgmistel takjasulguritel.
6. Lükake mõlema avatud õlapolstri takjariba **19** seljatote kätte alla ja kinnitage see selleks ettenähtud sametlinni külge. Pidage silmas, et mõlemad õlapolstrid ei asu üksteise kohal.
7. Tõmmake turvavöö seaderimast **22**, et kogu vöösüsteemi pingutada.
8. Vabastage mõlemad surunupud istepinna kattel ja klappige kate ette. Lükkiage seejuures vööluuk **20** läbi katte välja.



9. Tõstke hall vahetusplaat **32** üles ja lükake see vööluukuga **20** seljatote suunas **30** välja.
10. Pöörake hall vahetusplaat **32** ümber nii, et SecureGuard **(B)** **26** asub ülal ja vööluuk **(A)** **20** all.
11. Pange vööluuk **20** hoiule selleks ettenähtud süvendisse ja lükake hall vahetusplaat **32** tagasi oma hoidikusse, kuni see fikseerub „klõpsu“-heliga.
12. Lükkiage SecureGuard **26** lipikuga läbi kattes oleva pilu **B**.

11. 5-PUNKTI TURVAVÖÖ TAASPAIGALDAMINE JA SECUREGUARDI ÄRAVÕTMINE



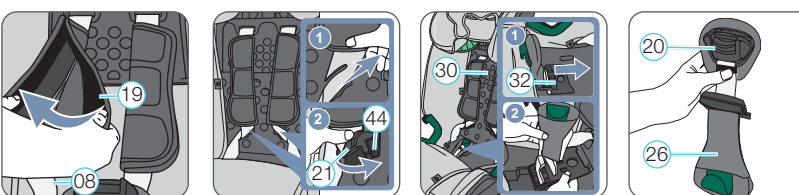
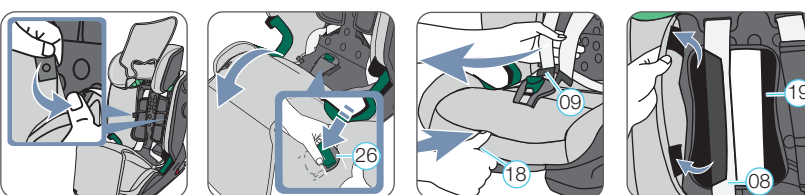
Lapseistme tagakülj

1. Lükake peatugi **07** kõige alumisse positsiooni.
2. Vajutage kaitset suurusevahetuslülitit keskkohas **45** ja liigutage see samaaegselt ülemisse asendisse.

ⓘ Nõuanne! Peatuge **07** saab seadistada kehakasvule 76 cm kuni 102 cm

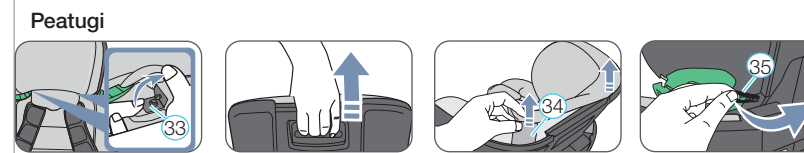
Lapseistme esikülj

3. Klappige peatote kate alumine osa üles ja asetage see üle peatote.



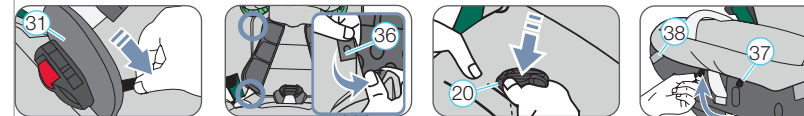
- ⚠ OHT** Tehke kindlaks, et õlavööd **08** liiguvad korrektselt läbi õlapolstri **(19)**.
- 9. Võtke lukukeeled **21** selleks ettenähtud süvendist **44** seljatote siseosast.
- 10. Tõstke hall vahetusplaat **32** üles ja lükake see SecureGuard-iga **26** seljatote suunas **30** välja.
- 11. Keerake hall vahetusplaat **32** ümber nii, et vööluuk **20** asub ülal ja SecureGuard **26** all.

Katte äratõmbamine

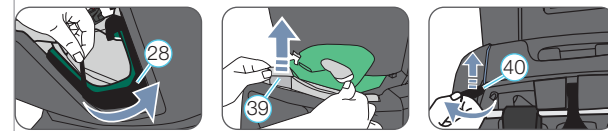


1. Avage mõlemad surunupud **33** vööpiludel.
2. Lükake lapseistme peatugi kõige ülemisse positsiooni.
3. Tõmmake elastne ääris ülalt kestaservalalt ära ja tõmmake pistekaardid **34** mõlemast kestas olevast pilust välja.
4. Võtke katteserv istmekesta ja pehmenuse konsooli vahelisest pilust välja.
5. Haakige kummaaasad **35** peatoest allpool välja.

Istmekest



6. Avage takjasulgur niudepolstril **31** ja võtke see ära.
7. Avage nelj surunuppu **36** istme- ja seljapinnal.
8. Lükake vööluuk **20** või SecureGuard **26** läbi kattepiilu.
9. Haakige kummaaasad **37** ees istepinnast allpool välja ja tõmmake pistekaardid **38** istmekestast välja.
10. Tõmmake elastsed aasad ettevaatlikult ümberringi kulgevate vööjuhikute pilust välja **28**.
11. Võtke katteserv ja pistekaardid **39** istmekesta ja pehmenuse konsooli vahelisest pilust välja.
12. Tõmmake kummaaasad **40** ülalt seljatote tagaküljelt istmekesta pilust välja ja haakige need välja.



Katte taaspaigaldamine:

Järgige neid samme lihtsalt vastupidises järjekorras.

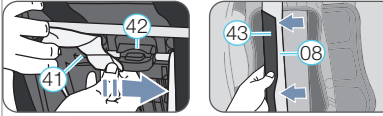
⚠ ETTEVAATUST! Kasutage lapseistet paigaldusmeetodi **A** korral alati õigesti paigaldatud vööluukuga **20** ja paigaldusmeetodi **B** korral alati õigesti paigaldatud SecureGuardiga **26**. Veenduge, et vahetuspannal on **32** õigesti kinnitatud.

⚠ ETTEVAATUST! Jälgige, et vöölinnid ei ole keerdus ja et need asuvad õigesti katte vööpiludes. Vööluuku jaoks **20** on ette nähtud tagumine ja SecureGuardi jaoks **26** eesmine vööpilu istmekattes. Vööpilu istme esiserval on vöösüsteemi **22** seadevöö jaoks.

Õlapolstrite äravõtmine



1. Lõdvendage õlavööd **08** nii kaugemale kui võimalik.
2. Avage õlapolstrid **19** külgmistel takjakinnitustel.



Lapseistme tagakülj

3. Asetage Top Tether **13** ette üle istme.
4. Haakige säilituskott **14** ülal välja.
5. Tõmmake õlavööd **08** veidi välja, kuni näete nende all olevaid õlapolstrite **19** vööaasu.
6. Haakige vööaasad õlavöö kõrguseseaduri **(41)** plastfiksaatoritest **42** lahti.
7. Tõmmake õlapolstrid **19** ette vööpiludest välja.

Õlapolstrite taaspaigaldamine

Järgige neid samme lihtsalt vastupidises järjekorras.

⚠ ETTEVAATUST Õlapolstrid **19** ja turvavööd ei tohi olla keerdus ega vahetuses. Õlavööd **08** peavad asuma õlapolstrites **19** musta katteriba **43** all.

76 - 150 cm

britax
römer

ADVANSAFIX i-SIZE

ET

Kasutusjuhend

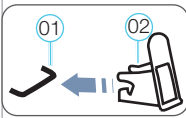


www.britax-roemer.com

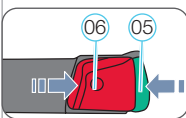
4. ETTEVALMISTAVAD TÖÖD

Lugege palun kõigepealt lõiku Teie soovitud paigaldusmeetodiga peatükis 5.

4.1 ISOFIX-i ettevalmistus



1. Kui Teie sõiduk ei ole standardset varustatud ISOFIX-i sisestusabidega, siis pingutage kaks istme tarnekomplektis olevat* sisestusabi (02) väljalõigetega ülespoole, Teie sõiduki kahele ISOFIX-i kinnituspunktile (01).
- 1 **NÕUANNE!** ISOFIX-i kinnituspunktid asuvad autoistme istepinna ja seljatoe vahel.
2. Lükake autoistme peatugi kõige ülemisse asendisse.
3. Tõmmake lapseistme tagaküljel hallist pidemest (03), kuni ISOFIX-i fikseerimishaarad (04) on täielikult välja liikunud.
4. Suruge ISOFIX-i fikseerimishaarade mõlemal küljel (04) roheline fikseerimisnupp (05) ja punane vabastusnupp (06) üksteise vastu. Nii teete kindlaks, et ISOFIX-i fikseerimishaarade mõlemad konksud (04) on avatud ja kasutusvalmis.

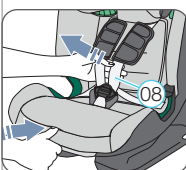


* Sisestusabid kergendavad lapseistme paigaldamist ISOFIX-i kinnituspunktid abil ja hoiavad ära auto istmekatete kahjustused. Kuni neid ei kasutata, eemaldage need ja säilitage kindlas kohas. Pikaliseitava seljatoega sõidukitel tuleb enne seljatoe pikaliseadmist sisestusabid eemaldada. Võimalikud tekivad probleemid tulenevad harilikult sisestusabidest ja konksude esinest mustusest või võrkehaded. Kõrvaldage selliste probleemide lahendamiseks mustus või võrkehaded.

4.2 Peatoe reguleerimine (76–102 cm / ≤ 21 kg)



Õigesti seadistatud peatugi (07) tagab Teie lapsele lapseistmel optimaalse kaitse. Kontrollige regulaarselt, kas peatoe kõrgus (07) sobib veel Teie lapse kehakasvule. Peatugi (07) peab olema seadistatud nii, et õlavööd (08) asuvad lapse õlgakõrgusel või veidi kõrgemal.

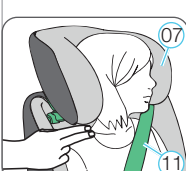


- ▶ Õlavööd (08) peavad olema seadistatud nii, et need kulgevad horisontaalselt või asuvad lapse õlgadest veidi kõrgemal.
- ▶ Õlavööd (08) ei tohi kulgeda lapse selja tagant, kõrvade kõrguselt ega kõrvadest kõrgemalt.

Õlavööd seadistatakse järgmiselt:

1. Lõdvendage lapseistme 5-punkti turvavöö (09) nii kaugele kui võimalik.
2. Hoidke seadekäepide (10) peatoe tagaküljel (07) vajutatult.
3. Lükake vabastatud peatugi (07) soovitud kõrgusele. Kohe, kui lasete seadekäepidemest (10) lahti, fikseerub peatugi (07).

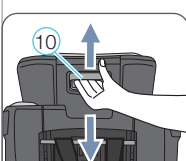
4.3 Peatoe reguleerimine (100–150 cm)



Õigesti seadistatud peatugi (07) tagab diagonaalvöö (11) optimaalse kulgemise ja pakub Teie lapsele optimaalset kaitset lapseistmel. Kontrollige regulaarselt, kas peatoe kõrgus (07) sobib veel Teie lapse kehakasvule: Peatugi (07) peab olema seadistatud nii, et lapse õlgade ja peatoe (07) vahel on veel kahe sõrme laiune ruum.

Nii saate kohandada peatoe kõrguse Teie lapse kehakasvule:

1. Hoidke seadekäepide (10) peatoe tagaküljel (07) vajutatult.
2. Lükake vabastatud peatugi (07) soovitud kõrgusele. Kohe, kui lasete seadekäepidemest (10) lahti, fikseerub peatugi (07).
3. Asetage lapseistme sõidukiistmele.
4. Laske oma lapsel lasteistmele istuda ja kontrollige kõrgust. Korrake seda protsessi, kuni peatoel (07) on õige kõrgus.



4.4 XP-PAD-i KINNITAMINE/EEMALDAMINE

XP-PAD mä kun anvendes til monteringsmetoderne B1 og B2.

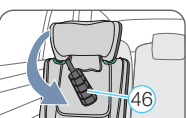
XP-PAD-i kinnitamine

1. Võtke XP-PAD (46) säilituskotist (14) välja.
2. Kinnitage XP-PAD (46) lapseistme (07) peatoele.
3. Pange XP-PAD (46) sõiduki uste suhtes kõige lähemale küljele lapse turvatoolil.
4. Viige XP-PAD-i elastne hoidmisrihm (46) helerohelisesse peatoe turvavöö hoidjasse (29) (07), kuni see on täielikult ja keerumata turvavöö hoidjas (29).



XP-PAD-i eemaldamine

1. Viige XP-PAD-i (46) elastne hoidmisrihm helerohelisest turvavöö hoidjast (29) välja.
2. Eemaldage XP-PAD (46) lapseistme peatoelt (07).
3. Asetage XP-PAD (46) säilituskotti (14).



5. PAIGALDUS JA KASUTAMINE

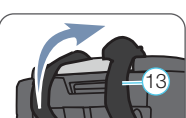
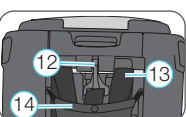
A 76 - 102 cm / ≤ 21 kg Med ISOFIX + Top Tether

1. FORBEREDENDE ARBEJDE

- 1.1 Følg trinene i kapitel 4.1 "FORBEREDELSE ISOFIX".
- 1.2 Følg trinene i kapitel 4.2 "INDSTILLING AF NAKKESTØTTEN (76 - 102 cm / ≤ 21 kg)".
- 1.3 Når du stiller autostolen fra monteringsmetode B1 eller B2 til A, skal du udføre trinene "Fjern XP-PAD" i kapitel 4.4 "FASTGØR / FJERN XP-PAD".

2. TOP TETHER-i ETTEVALMISTAMINE

- 2.1 Haakige (12) Top Tetheri (13) snapperkonks lapseistme tagaküljel olevast kinnitusest lahti.



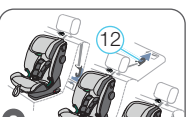
- 2.2 Võtke Top Tether (13) säilituskotist (14) välja ja pange see üle lapseistme.

- 2.3 Seadke lapseistme sõidusuunas ühele kasutamiseks heakskiidetud autoistmele. Kohandage autoistme seljatoe nurka, et autoistme ja lapseistme vahele jääv pilu oleks võimalikult väike.



- 2.4 Võtke Top Tether (13) ja vajutage metallkeel (15) turvavöö pikendamiseks turvavööst eemale ning tõmmake Top Tetherit (13) snapperkonksust (12).

- 2.5 Viige Top Tether (13) peatoe (07) keskel postide vahelt läbi; integreeritud peatugede puhul küljelt, mis asub sõiduki Top Tetheri (13) ankuruspunktile lähemal.



3. TOP TETHER-i KINNITAMINE
Haakige snapperkonks (12) oma sõiduki kasutusjuhendis soovitatud Top-Tetheri ankuruspunkti külge.

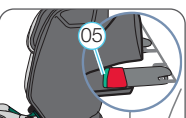
- 3.1 **ETTEVAATUST!** Jälgige, et Te ei kasutaks Top-Tetheri ankuruspunkti asemel pagasikonksu. Otsige oma sõidukis seda sümbolit:

4. ISOFIX-i KINNITAMINE

- 4.1 Positioneeri mõlemad ISOFIX-i fikseerimishaarad (04) vahetult mõlema sisestusabi (02) ette.

- 4.2 Lükake mõlemad ISOFIX-i fikseerimishaarad (04) sisestusabidesse (02), kuni ISOFIX-i fikseerimishaarad (04) fikseeruvad mõlemal küljel klõpsuga.

- 4.3 **OHT!** Roheline fikseerimisnupp (05) peab olema mõlemal küljel nähtav, et lapseistme oleks õigesti kinnitatud.



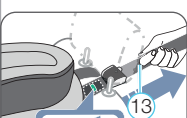
5. LAPSEISTME KINNIVAJUTAMINE

Vajutage lapseistme jõuga nii kaugele taha kui võimalik.



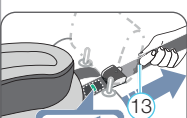
6. KINNITUSE KONTROLLIMINE

Raputage lapseistet, tegemaks kindlaks, et see on kindlalt kinnitatud ja kontrollige fikseerimisnuppe (05) tegemaks kindlaks, et mõlemad näidikud on täielikult rohelised.



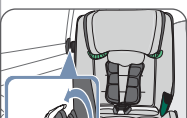
7. TOP TETHER-i PINGUTAMINE

Pingutage Top Tetheri (13) vöölinti, kuni vööpingutusnäidik (16) muutub roheliseks ja Top Tether (13) on pingutatud.



8. SICT KOHANDAMINE

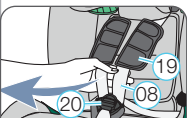
Keerake SICT-i (17) vastupäeva (sõidukiuksele lähemal asuval küljel) välja, kuni see on sõidukiuksest 5 mm kaugusel või kuni see on maksimaalselt välja keeratud.



9. ÕLAVÖÖDE LÕDVENDAMINE

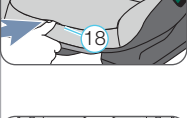
Õlavööde lõdvendamiseks vajutage seadeklahvi (18) ja tõmmake samal ajal mõlemad õlavööd (08) ette.

1. **TÄHELEPANU!** Ärge tõmmake õlapolstritest (19).



10. VÕÖLUKU AVAMINE

Vööluuku avamiseks (20) vajutage punast klahvi vööluukul.



11. LAPSE PANEMINE LAPSEISTMELE

Pange laps lapseistmele. Jälgige, et vööluuk (20) on ette ümberseatud ja pange oma laps lapseistmele.



12. ÕLAVÖÖDE ASETAMINE

Asetage õlavööd (08) üle lapse õlgade.

1. **HOIATUS!** Ärge keerake ega vahetage õlavöösid, sest nii kaotavad need oma kaitsefunktsiooni.



13. VÕÖLUKU SULGEMINE

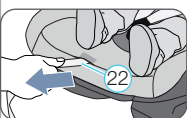
Pange kaks lukukeelt (21) kokku ja üksteisega haardesse, enne kui pistate need vööluuku (20) – seejuures peab kuulda olema „klõpsu“-heli.



14. SEADEVÖÖ PINGUTAMINE

Tõmmake seadevööst, (22) kuni turvavöö toetub laugelt ja tihedalt vastu lapse keha.

1. **HOIATUS!** Puusavööd peavad kulgema võimalikult sügaval üle lapse vaagnapiirkonna.



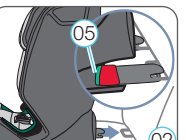
B1 100–150 cm ISOFIX + sõiduki turvavööga

1. EELTÖÖDE TEOSTAMINE

- 1.1 Viige läbi peatükis 4.1 „ISOFIX-i ETTEVALMISTUS“ esitatud sammud.
- 1.2 Viige läbi sammud, mida kirjeldatakse peatükis 4.3 „PEATOE REGULEERIMINE (100–150 cm)“.
- 1.3 Viige läbi peatükis 4.4 „XP-PAD-i KINNITAMINE/EEMALDAMINE“ kirjeldatud sammud „XP-PAD-i kinnitamine“.

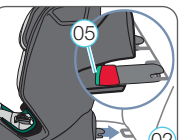


2. Pange lapse turvatool sõidusuunas ühele kasutamiseks lubatud autoistmele. Jälgige, et seljatugi (30) on täispinnaliselt sõidukiistme seljatoe vastas.
- 1 **Nõuanne!** Kui sõidukiistme peatugi takistab lapseistme kinnitust, võtke see maha (vt sõiduki kasutusjuhendit). Paigutage mahavõetud peatugi sõidukis sobivasse kohta, et see ei hakkaks ringi paiskuma.



3. ISOFIX-i KINNITAMINE

- 3.1 Paigutage mõlemad ISOFIX-i fikseerimishaarad (04) vahetult mõlema sisestusabi (02) ette.
- 3.2 Lükake mõlemad ISOFIX-i fikseerimishaarad (04) sisestusabidesse (02), kuni ISOFIX-i fikseerimishaarad (04) fikseeruvad mõlemal küljel klõpsuga.
- 1 **OHT!** Roheline fikseerimisnupp (05) peab olema mõlemal küljel nähtav, et lapseistme oleks õigesti kinnitatud.



4. LAPSEISTME KINNIVAJUTAMINE

Vajutage lapseistme jõuga nii kaugele taha kui võimalik.



5. KINNITUSE KONTROLLIMINE

Raputage lapseistet, tegemaks kindlaks, et see on kindlalt kinnitatud ja kontrollige fikseerimisnuppe (05) tegemaks kindlaks, et mõlemad näidikud on täielikult rohelised.



B2 100–150 cm Sõiduki turvavööga

ADVANSAFIX i-SIZE'i ei paigaldata statsionaarselt autosse. See kinnitatakse lihtsalt koos lapsega sõiduki 3-punkti turvavööga.

1. EELTÖÖDE TEOSTAMINE

- 1.1 Viige läbi sammud, mida kirjeldatakse peatükis 4.3 „PEATOE REGULEERIMINE (100–150 cm)“.
- 1.2 Viige läbi peatükis 4.4 „XP-PAD-i KINNITAMINE/EEMALDAMINE“ kirjeldatud sammud „XP-PAD-i kinnitamine“.



2. Asetage lapseistme sõidukiistmele. Jälgige, et seljatugi (30) on täispinnaliselt sõidukiistme seljatoe vastas.

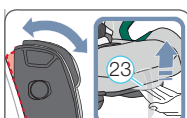
- 1 **Nõuanne!** Kui sõidukiistme peatugi takistab lapseistme kinnitust, võtke see maha (vt sõiduki kasutusjuhendit). Paigutage mahavõetud peatugi sõidukis sobivasse kohta, et see ei hakkaks ringi paiskuma.
3. Viige läbi peatükis 7 „LAPSE KINNITAMINE“ esitatud sammud.



6. ISTUMISNURGA SEADISTAMINE

ADVANSAFIX i-SIZE'i istmekarkassi saab kasutada kolme kaldenurga all: ADVANSAFIX i-SIZE on heaks kiidetud järgmiseks kasutuseks:

Istenuurk	Kehakasv
Sirge asend	76–140 cm
Keskmine asend	76–150 cm
Lamav asend	76–150 cm



Istumisnurga ümberseadmine: Vajutage seadekäepide (23) ette ja tõmmake / lükake istmekest (24) soovitud positsiooni.

1. Nõuanne!

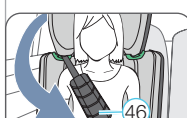
Te saate istmekesta (24) kaldenurga ümber seada ka siis, kui laps on istunud lapseistmele. Pingutage turvavöö pärast istenurga seadistamist, kui kasutate turvatooli koos sõiduki turvavööga (B1 ja B2).



7. LAPSE KINNITAMINE



1. Keerake SICT-i (17) vastupäeva (sõidukiuksele lähemal asuval küljel) välja, kuni see on sõidukiuksest 5 mm kaugusel või kuni see on maksimaalselt välja keeratud.



2. Pange laps turvatooli istuma ja pange XP-PAD (46) üle lapse rindkere. Kui näete, et kolmepunkti turvavöö hoidejõud ei ole turvavöö pinguse võimaldamiseks (lapse vastas), võib lapseistet kasutada ilma XP-PAD-ita (46).



3. Tõmmake sõiduki turvavöö välja ja juhtige see lapse eest auto vööluuku (27).
- 1 **OHT!** Jälgige, et sõiduki turvavöö ei oleks keerdus, kuna muudu ei ole turvasüsteemi täielikku kaitsetoimet.



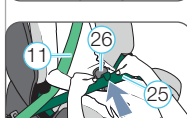
4. Fikseerige lukukeel auto vööluuku (27) „klõpsu“-heliga.



5. Pange diagonaalvöö (11) ja vaagnavöö (25) auto vööluuku küljele (27) istmepadjaga tumerohelisesse vööjuhikusse (28).
- 1 **OHT!** Auto vööluuk (27) ei tohi asuda tumerohelise vööjuhiku piirkonnas (28).



6. Asetage vaagnavöö (25) istmepadjaga teisele küljele samuti tumerohelisesse vööjuhikusse (28).
- 1 **OHT!** Vaagnavöö (25) peab mõlemal küljel kulgema võimalikult sügavalt üle lapse puusade.

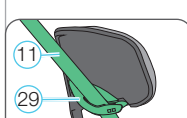


7. Juhtige vaagnavöö (25) tumerohelisesse SecureGuardi (26).
- 1 **OHT!** Ärge juhtige diagonaalvööd (11) tumerohelisesse SecureGuardi (26).

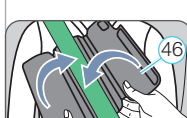


8. Juhtige diagonaalvöö (11) peatoe helerohelisesse (29) vööhoidikusse (07), kuni see asub täielikult ja keerumata helerohelises vööhoidikus (29).

- 1 **Nõuanne!** Kui seljatugi (30) katab helerohelise vööhoidiku kinni (29), võtke peatoe (07) üles seada. Nüüd saate diagonaalvöö (11) kergesti sisestada. Seadke nüüd peatugi (07) jälle tagasi õigele kõrgusele.



9. Veenduge, et diagonaalvöö (11) kulgeb üle lapse rangluu, ei oleks kaela peal ning nupp helerohelisel vööhoidikul on (29) täielikult suletud.
- 1 **Nõuanne!** Peatoe (07) kõrgust saate kohandada ka veel sõidukis.



10. Avage takjariikakinnitus XP-PAD-i (46) juures ja keerake XP-PAD-i (46) ülemine osa küljele.



11. Pange diagonaalvöö (11) XP-PAD-i topilisele pinnale (46).



12. Sulgege XP-PAD (46) uuesti, pannes kokkukeeratud osa uuesti tagasi, ja sulgege takjariikakinnitus.
- 1 **OHT!** Diagonaalvöö (11) peab kulgema viltuselt taha. Turvavöö kulgemist saate reguleerida oma sõiduki seatava vöösuunajaga.
- 1 **OHT!** Diagonaalvöö (11) ei tohi kunagi kulgeda ette auto vöösuunajani. Sel juhul kasutage lapseistet ainult tagaistmel.



13. Pingutage auto turvavööd, tõmmates diagonaalvööd (11).



14. Veenduge, et XP-PAD (46) asub keskkohas rinnakorvi peal.



1. Kontrollige oma lapse turvalisuse huvides enne iga autosõitu, et ...

- ▶ lapseistme mõlemal küljel ISOFIX-i fikseerimishaaradega fikseerunud ISOFIX-i kinnituspunktid ja mõlemad fikseerimisnupud on täielikult rohelised (kehtib ainult B1 | ISOFIX + sõiduki turvavöö puhul);
- ▶ lapseistme on kindlalt kinnitatud;
- ▶ vaagnavöö kulgeb istmepadjaga mõlemal küljel tumerohelises vööjuhikus; ja vaagnavöö kulgeb läbi tumerohelises SecureGuardi;
- ▶ diagonaalvöö kulgeb auto vööluuku küljel samuti istmepadjaga tumerohelises vööjuhikus;
- ▶ diagonaalvöö kulgeb läbi peatoe helerohelise vööhoidiku;
- ▶ XP-PAD ja külgkõrgekaitse SICT on õigesti paigaldatud ja neid kasutatakse õigesti;
- ▶ diagonaalvöö kulgeb viltuselt taha;
- ▶ turvavööd on pingul ja ei ole keerdus;
- ▶ auto vööluuk ei asu istmepadjaga tumerohelises vööhoidikus.

- 1 **OHT!** Kui laps proovib auto vööluuku (27) avada või diagonaalvööd (11) juhtida tumerohelisesse SecureGuardi (26), siis peatuge viivitamatult, kohe kui see on võimalik. Kontrollige, kas lapseist, kas lapseist on õigesti kinnitatud, ja tehke kindlaks, et laps on õigesti kinnitatud. Selgitage lapsele tema tegevusega seotud ohte.

8. LAPSEISTME MAHAVÕTMINE

8.1 LAPSE VABASTAMINE TURVAVÖÖST

- A) 76–102 cm / ≤ 21 kg (ISOFIX + TOP TETHER)
Lapse turvavöö avamiseks vajutage punast klahvi vööluukul.
- B) 100–150 cm (ISOFIX ja SÕIDUKI TURVAVÖÖ / SÕIDUKI TURVAVÖÖ)
Turvavöö äravõtmiseks vajutage auto turvavöö vabastamise nupule.
- 1 **Nõuanne!** XP-PAD võib jääda lihtsamaks kasutamiseks koos teie sõiduki diagonaalvööga, kujuures diagonaalvööd peab enne iga sõidu alustamist uuesti pingutama, vt: 7. peatükk, 11. samm [lk II].

8.2 EEMALDAMINE:

- 1 **OHT!** Eemaldage lapseist sõidukist. Lapseistet ei tohi kunagi transportida autos, kui see pole õigesti kinnitatud.

A) 76–102 cm / ≤ 21 kg (ISOFIX + TOP TETHER)

1. Lõdvendage Top Tether (13), vajutades metallkeele (15) turvavööst eemale.
2. Eemaldage snapperkonks (12) sõiduki ankuruspunkti ja asetage Top Tether (13) ette üle lapseistme.
3. Vabastage ISOFIX-i kinnitus mõlemal küljel, vajutades selleks mõlemal küljel rohelist fikseerimisnuppu (05) ja punast vabastusnuppu (06) teineteisele vastu.
4. Tõmmake iste ette ja pange Top Tether (13) säilituskotti hoiule (14) ning haakige Top Tetheri snapperkonks (13) lapseistme tagaküljel oleva kinnituse külge.
5. Lükake ISOFIX-i fikseerimishaarad (04) tagasi istmekesta (24).

B) 100–150 cm (ISOFIX ja SÕIDUKI TURVAVÖÖ / SÕIDUKI TURVAVÖÖ)

1. Vajutage auto vööluuku vabastusklahvi
2. Avage XP-PAD (46) takjariikakinnituse juures ja