

## 1. YLEISIÄ TURVALLISUUSOHJEITA

**△ Lue tämä käyttöohje huolellisesti kaikessa rauhassa. Säilytä opas aina oppaalle tarkoitettussa turvaistuimen säilytystaskussa. 14** Siten käyttöohje on tarvittaessa aina saatavilla. Jos luovutat turvaistuimen toisen henkilön käyttöön, anna ohjeet aina mukaan.

### △ VAARA! Lapsen turvallisuuden vuoksi:

- Varmista ennen auton oven sulkemista, että lapsi ja turvaistuimen osat eivät voi jäädä oven väliin.
- Turvaistuin voi vaurioitua onnettomuuden yhteydessä, jos törmäysnopeus on yli 10 km/h. Syntyneet vauriot eivät tällöin välttämättä näy ulospäin. Tässä tapauksessa auton turvaistuin on vaihdettava. Hävität istuin asianmukaisesti.
- Toimita turvaistuin aina tarkastettavaksi, mikäli turvaistuin on altistunut olosuhteille, jotka ovat saattaneet johtaa istuimen vahingoittumiseen (esim. istuimen pudottua lattialle).
- Tarkista kaikki tärkeät osat mahdollisten vaurioiden varalta. Varmista erityisesti, että kaikki mekaaniset osat toimivat moitteettomasti.
- Älä koskaan öljyä tai voitele turvaistuimen osia.
- Älä koskaan jätä lasta yksin ilman valvontaa autoon turvaistuimeen.
- Päästä lapsi aina autoon ja ulos autoista jalkakäytävän puolelta.
- Suojaa turvaistuinta turvalliseista auringonsäteilyltä, mikäli se ei ole käytössä. Turvaistuin voi lämmentä suorassa auringonvalossa erittäin kuumaksi. Lapsen iho on herkkä, minkä vuoksi kuumat pinnat voivat aiheuttaa ihovammoja.
- Mitä tiukemmin vyö on lapsen kehoa vasten, sitä paremmin on lapsesi turvassa. Älä sen vuoksi pue lapselle paksumia vaatteita päälle vyön alle.
- Pidä pitkällä matkoilla säännöllisesti taukoja, jotta lapsi pääsee liikkumaan ja leikkimään.
- Käyttö takaistuimella: Työnnä etuistuin niin pitkälle eteen, etteivät lapsen jalat osu etuistuimen selkäreunaan (loukkaantumisvaara).

### △ VAARA! Kaikkia matkustajia koskevia turvajärjestelyjä:

- Irralliset esineet ja ilman turvavyötä matkustavat henkilöt voivat hätäjarrutuksen tai onnettomuuden yhteydessä vaarantaa muiden matkustajien turvallisuuden. Pidä sen vuoksi aina huolta siitä, että...
- et käytä kuorman tukipintoina muita kuin tässä ohjeessa kuvattuja ja istuimeen merkittyjä kosketuspintoja.
- ajoneuvon istuimien selkäreunat on lukittu paikoilleen (esim. alas taitettava takapenkki).
- kaikki ajoneuvossa (esim. hattuhyllyllä) sijaitsevat painavat ja teräväreunaiset esineet on kiinnitetty.
- kaikki ajoneuvon matkustajat käyttävät turvavyötä.
- turvaistuin on aina kiinnitetty, vaikka lapsi ei matkustaisikaan mukana.

### △ VAROITUS! Turvaohjeita istuimen käsittelyyn:

- Älä koskaan käytä turvaistuinta irrallaan, älä edes kokeilumielessä.
- Varo turvaistuimen jäämistä kovien esineiden (auton oven, istuinkiskojen jne.) väliin. Muutoin turvaistuin saattaa vahingoittua.
- Säilytä turvaistuinta turvalliseissa paikoissa silloin, kun sitä ei käytetä. Älä aseta istuimelle painavia tavaroita tai älä säilytä turvaistuinta suoraan lämpölähteen vieressä tai auringonvalossa.

### HUOMIO! Ajoneuvon suojaaminen:

- Turvaistuimen käyttö voi aiheuttaa kulumisjälkiä herkistä materiaaleista (esim. veluurikankaasta, nahasta) valmistettuihin istuinpäällisiin. Auton istuimen optimaaliseksi suojaksi suosittelemme lisävarusteeksi BRITAX RÖMER turvaistuimen alustaa.

## 9. HÄVITTÄMINEN

Noudata maakohtaisia määräyksiä.

Pakkauksen hävittäminen	Kartongin jätesäiliö
Istuimen päällinen	Kuivajäteastiaan, termiseen hyötykäyttöön
Muoviosat	Noudata jätesäiliöiden ohjeita
Metalliosat	Metallinkeräykseen
Vyön hinnat	Polyesterijätesäiliöön
Lukko ja kielet	Kuivajäteastiaan

### BRITAX RÖMER Child Safety EMEA

www.britax-roemer.com | contact@britax.com

**BRITAX RÖMER**  
Kindersicherheit GmbH  
Kindersicherheit GmbH  
Theodor-Heuss-Straße 9  
89340 Leihpheim  
Germany  
+49 (0) 8221 3670 199

**BRITAX Excelsior Limited**  
1 Churchill Way West  
Andover  
Hampshire SP10 3UW  
United Kingdom  
+44 (0) 1264 386034

**BRITAX Nordiska Barn AB**  
Theodor Kocksgatan 4  
SE-211 20 Malmö  
Sweden

## 2. KÄYTTÖ AJONEUVOSSA

### 2.1 Käyttötarkoitukset

Tämä lastenistuin on suunniteltu, tarkastettu ja hyväksytty lasten turvavarusteita koskevan standardin (ECE 129/03) vaatimusten mukaisesti. Sitä käytetään lapsen turvallisuuden varmistamiseksi ajoneuvossa. Sitä saa käyttää vain sellaisissa ajoneuvojen istuimissa, jotka on suunnattu eteenpäin tai taaksepäin. Se ei ole leikkikalu, ja se ei sovellu istuimeksi ajoneuvon ulkopuolella.

Lastenistuinta saa käyttää sekä XP-PADin kanssa että ilman sitä.

### 2.2 Turvallisuusohjeet

#### Suojatoiminnon poistaminen muutostoimenpiteellä

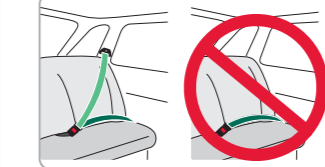
Istuimen antama suojaa saattaa heikentyä tai kadota kokonaan, mikäli istuimeen tehdään omavaltaisesti teknisiä muutoksia. Hyväksyntä raukeaa välittömästi, jos turvaistuimeen tehdään muutoksia.

- Älä tee lasten turvaistuimeen teknisiä muutoksia.
- Muutoksia saa tehdä vain istuimen valmistaja.

#### Virheellinen käyttö voi johtaa loukkaantumisiin

Jos et käytä tätä tuotetta ohjeiden mukaisesti, seurauksena voi olla vakavia loukkaantumisia tai kuolema.

- Älä koskaan kiinnitä lastenistuinta 2-piste-turvavyöllä.



- Lue ajoneuvon käyttöohje ja noudata sen ohjeita, jotta osaat asentaa lastenistuintuimen oikein.
- Jos käytössä on eteturvatyyny, työnnä ajoneuvon istuin kauas taakse.
- Jos sinulla on kysymyksiä, käännä tämän lastenistuintuimen valmistajan tai myyjän puoleen.
- Säädä lastenistuinta lapsen koon mukaan.

### 2.3 Vaatimukset

Tämän lastenistuintuimen voi asentaa tavalla **A**, **B1** tai **B2**. Valitse asennustapa lapsen koon mukaan.

**!** **Vinkki!** Asennustavat löydät luvusta 5 "Asentaminen ja käyttö" [sivu II].

**!** **Vinkki!** Ajoneuvon käyttöohjeesta löydät lisää tietoja ajoneuvon istuimista. Jos sinulla on kysymyksiä, käännä ajoneuvon valmistajan tai myyjän puoleen.

**Yli 15 kuukautta / 76 cm - 102 cm / alle 21 kg** (i-Size Universal ISOFIX)

Käytä asennustapaa **A**. Lastenistuinta saa käyttää ainoastaan seuraavissa ajoneuvojen istuimissa:

- Ajoneuvojen istuimet, joissa i-Size:n käyttö on sallittua.
- Ajoneuvojen istuimet, joihin sallitaan ISOFIX-kokoluokitus "B1" sekä 9-18 kg painava lapsi. Lisäksi tulee ajoneuvon istuimessa olla top tether -kiinnityspiste.

**100 cm - 133 cm** (i-Size booster seat)

Käytä asennustapaa **B1** ajoneuvojen istuimissa, joissa i-Size:n käyttö on sallittua.

Lastenistuinta saa käyttää myös autojen istuimissa, jotka on mainittu oheisessa automallien luettelossa.

Vaihtoehtoisesti voit käyttää asennustapaa **B2** ajoneuvojen istuimissa, joissa i-Size:n käyttö on sallittua tai joissa kaikki sovellukset ovat luvallisia.

**!** **Vinkki!** Jotkut autonistuintuimet vähentävät turvaistuimen säädettävyyttä. Tämä vaikuttaa toimintoihin "Istuimen kulman säätämisen" ja "Niskatuen säätämisen".

**133 cm - 150 cm** (Specific vehicle booster seat)

Käytä asennustapaa **B1** tai **B2**. Lastenistuinta saa käyttää vain autoissa, jotka on mainittu oheisessa automallien luettelossa.

**!** **Vinkki!** Uusimman version kyseisestä luettelosta löydät kotisivuiltamme www.britax-roemer.com

## 3. HOITAMINEN JA HUOLTAMINEN

### VYÖLUKON HOITO

Turvaistuin pystyy huolehtimaan lapsen turvallisuudesta vain, jos vyöluukko toimii oikein. Vyöluukon toimintahäiriöt johtuvat yleensä liian kerääntymisestä tai roskista. Toimintahäiriöt ovat muun muassa:

- Lukkokielet liikkuvat hitaasti ulos puraisen avauspainikkeen painamisen jälkeen.
- Lukkokielet eivät enää luku paikalleen (ts. kielet tulevat jälleen ulos sen jälkeen, kun ne on yritetty painaa sisään).
- Lukkokielet lukkiutuvat ilman selvästi kuuluvaa napsahdusta.
- Lukkokielten painaminen sisään on hankalaa (painettaessa on havaittavissa selvä vastus).
- Vyöluukko aukeaa vain voimaa käyttäen.

### Ohje

Huuhtelee vyöluukko puhtaaksi, jotta se toimisi jälleen moitteettomasti:

#### VYÖLUKON PUHDISTUS

1. Avaa haaratyyny **31** tarranauha ja irrota tyyny.
2. Poista harmaa vaihtotyyny **32** siten kuin luvussa "10. 5-PISTEVYÖN POISTAMINEN JA SECUREGUARD-OHJAIMEN KIINNITTÄMINEN TAKAISIN PAIKALLEEN" on kuvattu.
3. Liota vaihtolevyä **32** ja vyöluukkoa **20** vähintään tunnin ajan lämpimässä, astianpesuainetta sisältävässä vedessä.
4. Huuhtelee vyöluukko **20** huolellisesti. Kuivaa vyöluukko joka puolelta puhdistuksen jälkeen.
5. Kiinnitä vaihtotyyny **32** siten kuin luvussa "10. 5-PISTEVYÖN POISTAMINEN JA SECUREGUARD-OHJAIMEN KIINNITTÄMINEN TAKAISIN PAIKALLEEN" on kuvattu.
6. Kiinnitä keskipehmuste **31**.

#### PUHDISTUS

**△ HUOMIO** Turvaistuimessa saa käyttää ainoastaan alkuperäisiä Britaxin vaihtopäällisiä, sillä istuinpäällinen on turvaistuimen olennainen osa ja vaikuttaa siten keskeisesti siihen, että järjestelmä toimii moitteettomasti. Vaihtopäällisiä on saatavissa jälleenmyyjäiltä.

**△ HUOMIO!** Turvaistuinta ei saa käyttää ilman päällistä.

- Päällisen voi irrottaa ja pestä miedolla pesuaineella pesukoneen hienopesuohjelmaa käyttäen (lämpötila 30 °C). Noudata istuinpäällisen pesuetikettien merkittyjä ohjeita.
- Olkatyyny voi irrottaa ja pestä lämpimällä saippualluoksella.
- Muoviosat, SecureGuard-ohjaimen, XP-PAD'in ja hinnat voi pestä saippualluoksella. Älä käytä voimakkaita pesuaineita (kuten liuottimia).

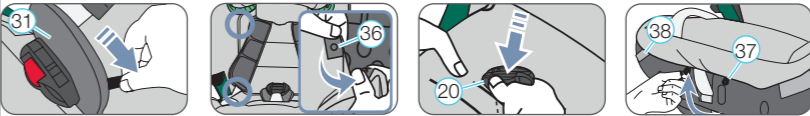
#### Päällisen irrottaminen

##### Päätuki

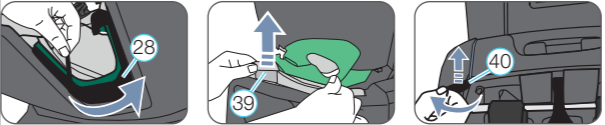


1. Avaa molemmat painonapit **33** hihnalle tarkoitetuista aukoista.
2. Siirrä turvaistuimen pääntuet ylämpään asentoonsa.
3. Vedä elastinen reunanauha yläpuolelta pois istuinkaukalon reunan päältä ja vedä pikakiinnityslevyt **34** pois kummastakin alustanraosta.
4. Poista päällisen reuna istuinkaukalon ja vaimennuskappaleen välisestä raosta.
5. Irrota kumilenkit **35** pääntuen alapuolelta.

#### Istuinkaukalo



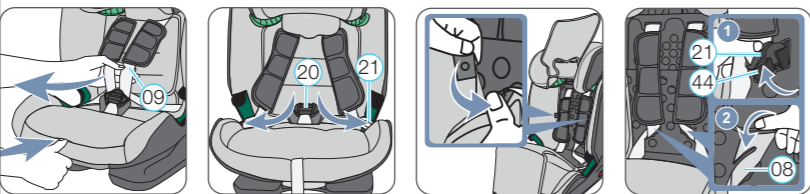
6. Avaa keskipehmusteen **31** tarrakiinnike ja irrota pehmuste.
7. Avaa kaikki neljä painonappia **36** istuin- ja selkäpinnalta.
8. Työnnä vyöluukko **20** tai SecureGuard **26** päällisen raon läpi.
9. Irrota edessä istuinpinnan alapuolella olevat kumilenkit **37** ja vedä pikakiinnityslevyt **38** pois istuinkaukalosta.
10. Vedä elastiset lenkit varovasti pois vyönohjaimia **28** ympäröivästä raosta.
11. Poista päällisen reuna ja pikakiinnityslevyt **39** istuinkaukalon ja vaimennuskappaleen välisestä raosta.
12. Vedä ylhäällä selkäreunan taustapuolella olevat kumilenkit **40** pois istuinkaukalon raosta ja irrota kumilenkit.



#### Päällisen asettaminen takaisin istuimeen:

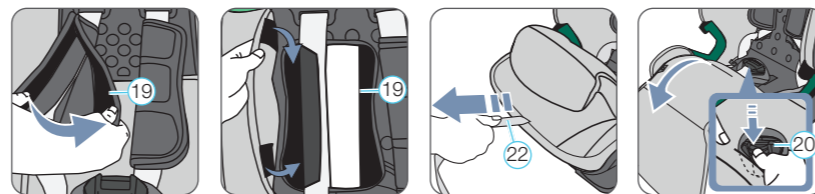
Seuraa askelia yksinkertaisesti päinvastaisessa järjestyksessä.

## 10. 5-PISTEVYÖN POISTAMINEN JA SECUREGUARD-OHJAIMEN KIINNITTÄMINEN TAKAISIN PAIKALLEEN

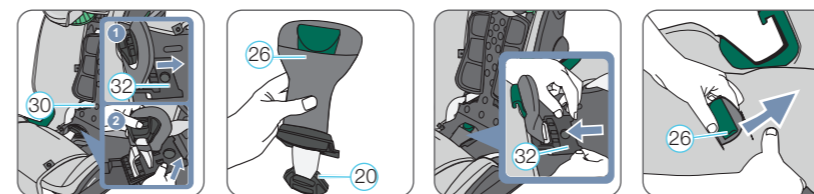


"Suosittelemme, että käytät 5-pisteturvavyötä mahdollisimman pitkään. Kiinnitä SecureGuard vasta, kun lapsi on yli 102 cm pitkä."

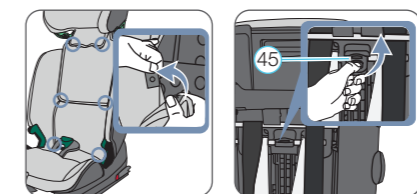
1. Löysää turvaistuimen 5-pistevyötä **09** niin paljon kuin mahdollista.
2. Avaa vyöluukko **20** ja sijoita lukkokielet **21** sivuilla oleviin vyönohjaimiin.
3. Avaa selkäosan painonapit ja käännä päällisen ylempi puolisko ylös ja alempi puolisko puolestaan alas.
4. Vie lukkokielet **21** niille tarkoitettuun syvennykseen **44** selkäreunan sisäosassa.
5. Avaa kummankin olkatyynyn kiinnitys **19** irrottamalla sivuilla olevat tarranauhut.



6. Työnnä kummankin avatun olkatyynyn **19** tarranauha selkäreunan päällisen alle ja kiinnitä nauha sille tarkoitettua silmukkapuolta vasten. Varmista, että olkatyyny ei ole päällekkään.
7. Kiristä vyötä vetämällä säätöhihnasta **22**.
8. Avaa istuinpinnan päällisen molemmat painonapit ja käännä päällinen eteen. Pujota tällöin vyöluukko **20** päällisen kautta ulos.
9. Nosta harmaata vaihtolevyä **32** ja poista levy yhdessä vyöluukon **20** kanssa työntämällä levyä selkäreunan **30** suuntaan.

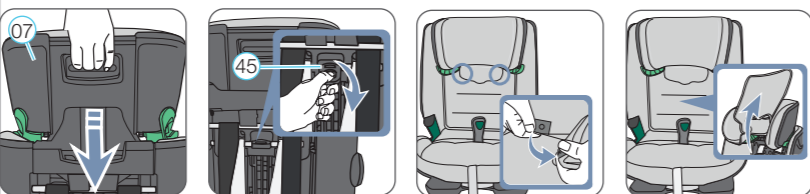


10. Kierrä harmaa vaihtolevy **32** ympäri, jolloin SecureGuard **(B)** **26** on ylhäällä ja vyöluukko **(A)** **20** puolestaan alhaalla.
11. Säilytä vyöluukko **20** sille tarkoitettussa syvennyksessä ja työnnä harmaa vaihtolevy **32** takaisin pidikkeeseensä siten, että kuulet levyn napsahdavan paikalleen.
12. Pujota SecureGuard **26** päällisen raosta, joka on varustettu merkillä **B**.



13. Liitä kaksi alemmaa painonappia päälliseen.
14. Liitä kaksi ylempää painonappia päälliseen.
15. Liitä kaksi painonappia pääntuen ylempään päälliseen.
- !** **Vinkki!** Niskatuessa **07** on kaksi eri aluetta. Kytke toinen alue vaapaksi heti kun olet säätänyt niskatuen ensimmäisen alueen maksimiin. Paina tätä varten ryhmänvaihtokytkimen keskellä olevaa kytkintä **45** ja siirrä se samanaikaisesti ylempään asentoon.
- !** **Vinkki!** Niskatuen **07** voi säätää 100 cm:n - 150 cm:n kokoisille henkilöille.

## 11. 5-PISTEVYÖN KIINNITTÄMINEN TAKAISIN PAIKALLEEN JA SECUREGUARD-OHJAIMEN POISTAMINEN

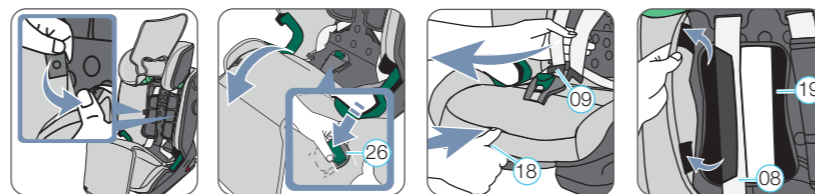


#### Turvaistuimen taustapuoli

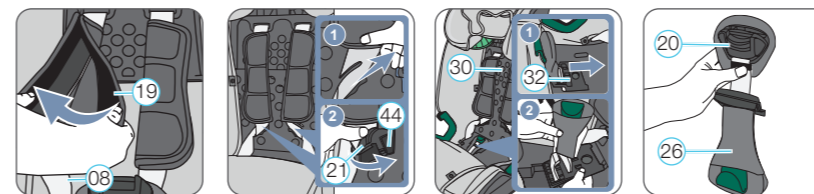
1. Siirrä pääntuki **07** alimpaan asentoonsa.
2. Paina ikäryhmän valintakytkimen **45** keskellä olevaa salpaa ja siirrä kytkin samanaikaisesti alempaan asentoon.
- !** **Vihje!** Pääntuen **07** voi säätää siten, että se sopii 76 - 102 cm:n pituisille lapsille.

#### Turvaistuimen etupuoli

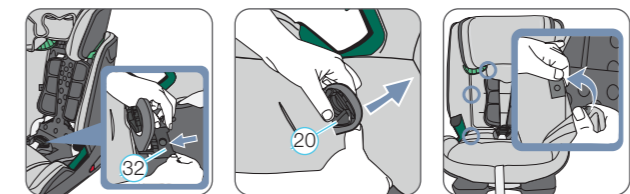
3. Käännä pääntuen päällisen alaosa ylös ja aseta päällinen pääntuen päälle.



4. Avaa molemmat painonapit pääntuen päällisen sisäpuolelta.
5. Avaa molemmat painonapit päällisen taustapuolelta.
6. Avaa istuinpinnan päällisen molemmat painonapit ja käännä päällinen eteen. Pujota tällöin SecureGuard **26** päällisen kautta ulos.
7. Löysää turvaistuimen 5-pistevyötä **09** niin paljon kuin mahdollista.
- Vihje!** Vedä kummastakin olkahihnasta painamalla samalla säätöpainiketta **18** eteen.
8. Irrota molemmat avatut olkatyynyt **19** tarranauhasta ja käännä olkatyynyt olkahihnojen ympärille **08**.



- △ VAARA** Varmista, että olkahihnat **08** kulkevat oikein olkatyynien **19** kautta.
- 9. Poista lukkokielet **21** niille tarkoitettuun syvennykseen **44** selkäreunan sisäosassa.
- 10. Nosta harmaata vaihtolevyä **32** ja poista levy yhdessä SecureGuard-ohjaimen **26** kanssa työntämällä levyä selkäreunan **30** suuntaan.
- 11. Käännä harmaa vaihtolevy **32** ympäri, jolloin vyöluukko **20** on ylhäällä ja SecureGuard **26** puolestaan alhaalla.



12. Säilytä SecureGuard **26** sille tarkoitettussa syvennyksessä ja työnnä harmaa vaihtolevy **32** takaisin pidikkeeseensä siten, että kuulet levyn napsahdavan paikalleen.
13. Pujota vyöluukko **20** siitä päällisen raosta, joka on lähempänä selkäreunaa.
14. Liitä kaksi alemmaa painonappia päälliseen.
15. Liitä kaksi ylempää painonappia päälliseen.
16. Liitä kaksi painonappia pääntuen ylempään päälliseen.

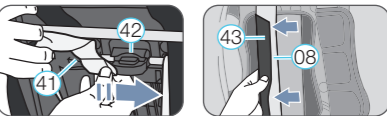
**△ HUOMIO!** Käytä asennusmenetelmän **A** mukaisesti asennettua turvaistuinta aina oikein asennetulla vyöluukolla **20** varustettuna ja asennusmenetelmän **B** mukaisesti asennettua turvaistuinta puolestaan oikein asennetulla SecureGuard-ohjaimella **26** varustettuna. Varmista, että vaihtolevy **32** on kiinnitetty oikein.

**△ HUOMIO!** Varmista, että vyön hinnat eivät ole kierteellä ja että hinnat asettuvat oikein hinnoille tarkoitettuihin rakoihin päällisessä. Päällisen takimmainen hinnan rako on tarkoitettu vyöluukolle **20** ja etummainen hinnan rako puolestaan SecureGuard-ohjaimelle **26**. Istuimen etureunassa oleva hinnan rako on tarkoitettu vyön säätöhihnalle **22**.

#### Olkatyynien irrottaminen



1. Löysää olkahihnat **08** mahdollisimman pitkiksi.
2. Avaa olkatyyny **19** sivulla olevilla tarranauhoilla.



#### Turvaistuimen taustapuoli

3. Sijoita Top Tether **13** eteen istuimen päälle.
4. Irrota ylhäällä oleva säilytystasku **14**.
5. Vedä olkahihnoja **08** hieman ulos, jotta näet olkatyynien vyölenkit niiden **19** alla.
6. Irrota vyölenkit olkahihnan korkeussäätimen **42** muovitalloista **41**.
7. Vedä olkatyynyä **19** eteenpäin ulos vyöluukoista.

#### Olkatyynien asettaminen takaisin istuimeen

Seuraa askelia yksinkertaisesti päinvastaisessa järjestyksessä.

**△ HUOMIO** Olkatyyny **19** ja hinnat eivät saa kiertyä eikä vaihtaa paikkaansa. Olkahihnojen **08** täytyy olla olkatyynyillä **19** mustan suojan alla **43**.

76 - 150 cm

britax  
römer

ADVANSAFIX i-SIZE

FI

Käyttöohje



www.britax-roemer.com

## 4. VALMISTELUT

Lue ensin haluamaasi asennustapaa käsittelevä kappale luvusta 5.

### 4.1 ISOFIX-järjestelmän valmisteleminen

1. Jos ajoneuvossasi ei ole vakiovarusteena ISOFIX-asennusohjaimia, kiinnitä molemmat istuimen mukana toimitetut asennusohjaimet **02** ajoneuvon kumpaankin ISOFIX-kiinnityspisteeseen **01**. Varmista, että asennusohjainten aukko tuntuu ylöspäin.
- 01** **VIHJE!** ISOFIX-kiinnityspisteet ovat autossa istuinosan ja selkäreunan välissä.
2. Siirrä auton istuimen päätuet ylöspäin asentoonsa.
3. Vedä turvaistuimen taustapuolella harmaasta kangaslenkistä **03**, kunnes ISOFIX-lukitusvarret **04** ovat kokonaan ulkona. Paina ISOFIX-lukitusvarsi **04** kummallakin puolelta vihreää lukituspainiketta **05** ja punaista irrotuspainiketta **06** toisiaan vasten. Näin varmistat, että ISOFIX-lukitusvarsi **04** molemmat kourut ovat auki ja käyttövalmiita.

\* Asennusohjaimet helpottavat turvaistuimen asentamista ISOFIX-kiinnityspisteisiin ja estävät auton istuinpäällisten vahingoittumisen. Mikäli et käytä niitä, säilytä niitä turvallisessa paikassa. Jos ajoneuvossa on käännettävä selkänoja, poista asennusohjaimet ennen selkäreunan kääntämistä. Mahdolliset ongelmat johtuvat usein liasta, roskista tai asiaankuulumattomista esineistä kourukojen tai asennusohjainten päällä. Poista lika ja vieraat esineet vällytyksesi tällaisilta ongelmilta.

### 4.2 Pääntuen säätäminen (76 - 102 cm / ≤ 21 kg)

- 07 Oikein säädetty pääntuki **07** parantaa turvaistuimessa istuvan lapsen suojausta. Tarkasta säännöllisesti, sopiiko pääntuen **07** korkeus edelleen lapsen koolle: Pääntuki **07** on säädettävä siten, että olkahihnat **08** ovat lapsen olkapäiden korkeudella tai hieman olkapäiden yläpuolella.

- ▶ Olkahihnat **08** on säädettävä vaakasoraan tai hiukan lapsesi olkapäiden yläpuolelle.
- ▶ Olkahihnat **08** eivät saa kulkea lapsen selän takaa, korvien korkeudelta eivätkä korvien yläpuolelta.

#### Olkahihnat säädetään seuraavasti:

1. Löysää turvaistuimen 5-pistevyötä **09** niin paljon kuin mahdollista.
2. Pidä säätökahvaa **10** päätuen takapuolelta vasten **07** painettuna.
3. Siirrä vapaasti liikkuva pääntuki **07** sopivalle korkeudelle. Heti kun päästät säätökahvasta **10** irti, pääntuki **07** lukittuu.

### 4.3 Pääntuen säätäminen (100 - 150 cm)

- 07 Kun pääntuki **07** on säädetty oikein, olkahihna **11** kulkee parhaalla mahdollisella tavalla ja antaa siten myös parhaan mahdollisen suojan turvaistuimessa istuvalle lapselle. Tarkasta säännöllisesti, sopiiko pääntuen **07** korkeus edelleen lapsen koolle: Pääntuki **07** on säädettävä siten, että lapsen olkapäiden ja pääntuen **07** väliin mahtuu vielä kaksi sormea.

#### Voit säätää pääntuen korkeuden lapsen koolle sopivaksi toimimalla seuraavasti:

1. Pidä säätökahvaa **10** päätuen takapuolelta vasten **07** painettuna.
2. Siirrä vapaasti liikkuva pääntuki **07** sopivalle korkeudelle. Heti kun päästät säätökahvasta **10** irti, pääntuki **07** lukittuu.
3. Aseta turvaistuin ajoneuvon istuimelle.
4. Aseta lapsi istumaan turvaistuimeen ja tarkista korkeus. Toista tämä toimenpide, kunnes päätuen **07** korkeus on sopiva.

### 4.4 XP-PAD – KIINNITYS/IRROTUS

XP-PAD-pehmustetta saa käyttää vain asennustapojen **B1** ja **B2** yhteydessä.

#### XP-PADin kiinnitys

1. Ota XP-PAD **46** esille säilytystaskusta **14**.
2. Kiinnitä XP-PAD **46** turvaistuimen **07** päätukeen.
3. Aseta XP-PAD **46** ajoneuvon ovea lähempänä olevalle puolelle turvaistuimeen.
4. Vie XP-PAD-pehmusteen joustava kiinnityshihna **46** päätuen **07** vaaleanvihreään hinnapidikkeeseen **29**, kunnes hihna on kokonaan ja suorassa hinnapidikkeessä **29**.

#### XP-PADin irrottaminen

1. Poista XP-PAD-pehmusteen joustava kiinnityshihna **46** vaaleanvihreästä hinnapidikkeestä **29**.
2. Irrota XP-PAD **46** turvaistuimen **07** päätuesta.
3. Säilytä XP-PAD **46** säilytystaskuun **14**.

## 5. ASENNUS JA KÄYTTÖ

### A 76 - 102 cm / ≤ 21 kg ISOFIX ja Top Tether

#### 1. VALMISTELUT

- 1.1 Suorita luvussa 4.1 "ISOFIX-JÄRJESTELMÄN VALMISTELEMINEN" kuvatut toimenpiteet.
- 1.2 Suorita luvussa 4.2 "PÄÄNTUEN SÄÄTÄMINEN (76 - 102 cm / ≤ 21 kg)" kuvatut toimenpiteet.
- 1.3 Jos asennat lastenistuimen asennustapojen **B1** tai **B2** sijasta jälleen asennustavan **A** mukaisesti, suorita toimenpiteet "XP-PAD-pehmusteen poistaminen", jotka on esitetty luvussa 4.4 "XP-PAD-PEHMUSTEEN KIINNITTÄMINEN/POISTAMINEN".

#### 2. TOP TETHER -HIHNA VALMISTELEMINEN


- 2.1 Irrota Top Tether -hihnan **12** jousihaka **13** turvaistuimen taustapuolella olevasta pidikkeestä.

- 2.2 Poista Top Tether **13** säilytystaskusta **14** ja aseta se turvaistuimen päälle.

- 2.3 Aseta turvaistuin tällaiseen käyttöön hyväksytylle auton istuimelle normaalin ajosuunnan mukaisesti. Valitse auton istuimen selkäreunan kulma siten, että auton istuimen ja turvaistuimen välinen rako on mahdollisimman pieni.

- 2.4 Tartu Top Tether -hihnaan **13** ja paina metallikieltä **15** hihnasta pois päin, jolloin hihna pidentyy. Vedä Top Tether -hihnaa **13** tämän jälkeen jousihaasta **12**.
- 2.5 Laita Top Tether -hihna **13** keskeltä päätuen runkojen välistä **07**. Integroiduissa päätuissa laita se siiltä puolelta, joka on lähempänä ajoneuvon Top Tether **13** -kiinnityspistettä.

#### 3. TOP TETHER -HIHNA KIINNITTÄMINEN

- 3.1 Ripusta jousihaka **12** auton käyttöohjeessa suositeltuun Top Tether -kiinnityspisteeseen.
- Δ HUOMIO!** Varmista, ettet käytä Top Tether -kiinnityspisteen sijaan matkatavarakoukkua. Etsi ajoneuvostasi tämä merkki: 

#### 4. ISOFIX-JÄRJESTELMÄN KIINNITTÄMINEN

- 4.1 Aseta ISOFIX-lukitusvarret **04** suoraan kummankin asennusohjaimen eteen **02**.
- 4.2 Työnnä molemmat ISOFIX-lukitusvarret **04** siihen saakka asennusohjainten **02** sisään, kunnes kuulet ISOFIX-lukitusvarsi **04** napsahtavan paikalleen kummallakin puolella.
- Δ VAARA!** Turvaistuin on kiinnitettävä oikein vain, jos vihreä lukituspainike **05** on näkyvässä kummallakin puolella.

### 5. TURVAISTUIMEN TYÖNTÄMINEN PAIKALLEEN

Paina turvaistuinta voimakkaasti taaksepäin niin pitkälle kuin mahdollista.

#### 6. KIINNITYKSEN TARKASTUS

Varmista turvaistuinta ravistelemalla, että istuin on lukittunut moitteettomasti paikalleen. Tarkasta tämän jälkeen, että kummankin lukituspainikkeen **05** ilmaisimet ovat kokonaan vihreitä.

#### 7. TOP TETHER -HIHNA KIRISTÄMINEN

Top Tether -hihnan **13** vyöhihnaa, kunnes hihnan kireyden ilmaisim **16** muuttuu vihreäksi ja Top Tether **13** on kireällä.

#### 8. SICT-SUOJUKSEN SÄÄTÄMINEN

Kierrä SICT-säädintä **17** vastapäivään (lähempänä auton ovea olevalla puolella) ulospäin, kunnes suojuksen etäisyys auton oveen on 5 mm tai kunnes suojuus on saavuttanut uloimman asentonsa.

#### 9. OLKAHIHNOJEN LÖYSÄÄMINEN

Olkahihnoja voi löysätä painamalla säätöpainiketta **18** ja vetämällä samanaikaisesti kumpaakin olkahihnaa **08** eteenpäin.

**Δ HUOMIO!** Älä vedä olkatyynyistä **19**.

#### 10. VYÖLUKON AVAAMINEN

Vyölukko **20** avataan painamalla vyölukon yhteydessä olevaa punaista painiketta.

#### 11. LAPSEN ASETTAMINEN TURVAISTUIMEEN

Aseta lapsi turvaistuimeen. Varmista, että lukko **20** on kääntynyt eteen. Aseta lapsi tämän jälkeen istuimelle.

#### 12. OLKAHIHNOJEN ASEMOINTI

Aseta olkahihnat **08** kulkemaan lapsen olkapäiden päältä.

**Δ VAROITUS!** Varmista, että olkahihnat eivät kierry eivätkä vaihda paikkaansa. Muutoin hihnat eivät enää pysty suojaamaan lastasi.

#### 13. VYÖLUKON LUKITSEMINEN

Vie molemmat lukkokielet **21** yhteen, ennen kuin asetat lukkokielet vyölukkoon **20** – lukitsemisen yhteydessä tulee kuulua napsahdus.

#### 14. SÄÄTÖHIHNA KIRISTÄMINEN

Vedä säätöhihnasta, **22** kunnes hihna on tasaisesti ja tiiviisti lapsen vartaloa vasten.

**Δ VAROITUS!** Lantiovöiden on kuljettava mahdollisimman läheltä lapsen nivustaivetta.

#### **Δ Varmista lapsesi turvallisuuden vuoksi aina ennen liikkeellelähtöä, että...**

- ▶ turvaistuin on kiinnitetty kummaltakin puolelta ISOFIX-lukitusvarsi **04** ISOFIX-kiinnityspisteisiin **01** ja että molemmat lukituspainikkeet ovat **05** kokonaan vihreitä
- ▶ turvaistuin on kiinnitetty moitteettomasti
- ▶ Top Tether **13** on kiristetty tiukasti auton istuimen selkäreunan päältä, ja vyön kireyden ilmaisim **16** on vihreä
- ▶ turvaistuimen hihnan kulkevat tiiviisti lapsen vartaloa pitkin puristamatta kuitenkaan lasta
- ▶ olkahihnat **08** on säädetty oikein, **eivätkä** hihnat ole kiertyneitä
- ▶ olkatyynyt **19** ovat oikeilla paikoillaan lapsen vartaloa vasten
- ▶ molemmat lukkokielet **21** ovat lukittuneet vyölukkoon **20**;
- ▶ sivutörmäyssuojat SICT **17** on asennettu oikein, ja törmäyssuojat myös käytetään ohjeiden mukaisesti.

## B1 100 - 150 cm ISOFIX + auton turvavyö

#### 1. VALMISTELUT

- 1.1 Suorita luvussa 4.1 "ISOFIX-JÄRJESTELMÄN VALMISTELEMINEN" kuvatut toimenpiteet.
- 1.2 Suorita luvussa 4.3 "PÄÄNTUEN SÄÄTÄMINEN (100 - 150 cm)" kuvatut toimenpiteet.
- 1.3 Suorita vaiheet "XP-PADin kiinnitys" luvussa 4.4 "XP-PAD – KIINNITYS/IRROTUS".

2. Aseta lastenistuin ajoneuvon tähän käyttöön hyväksytyille istuimelle kasvat ajosuuntaan päin. Varmista, että selkänoja **30** nojaa koko pinnaltaan ajoneuvon istuimen selkäreunaa vasten.

- 01** **Vihje!** Irrota auton istuimen niskatuki, jos se haittaa lastenistuimen kiinnittämistä (ks. auton käyttöohje). Kiinnitä irrotettu niskatuki sopivaan paikkaan autossa siten, että niskatuki ei voi sinkoutua eri puolelle ohjaamoa.

#### 3. ISOFIX-JÄRJESTELMÄN KIINNITTÄMINEN

- 3.1 Aseta ISOFIX-lukitusvarret **04** suoraan kummankin asennusohjaimen eteen **02**.
- 3.2 Työnnä molemmat ISOFIX-lukitusvarret **04** siihen saakka asennusohjainten **02** sisään, kunnes kuulet ISOFIX-lukitusvarsi **04** napsahtavan paikalleen kummallakin puolella.
- Δ VAARA!** Turvaistuin on kiinnitettävä oikein vain, jos vihreä lukituspainike **05** on näkyvässä kummallakin puolella.

#### 4. TURVAISTUIMEN TYÖNTÄMINEN PAIKALLEEN

Paina turvaistuinta voimakkaasti taaksepäin niin pitkälle kuin mahdollista.

#### 5. KIINNITYKSEN TARKASTUS

Varmista turvaistuinta ravistelemalla, että istuin on lukittunut moitteettomasti paikalleen. Tarkasta tämän jälkeen, että kummankin lukituspainikkeen **05** ilmaisimet ovat kokonaan vihreitä.

6. Suorita luvussa 7 "LAPSEN KIINNITTÄMINEN ISTUIMEEN" kuvatut toimenpiteet.

## B2 100 - 150 cm Auton turvavyöllä

ADVANSAFIX-i-SIZE -lastenistuinta ei asenneta autoon kiinteästi. Sekä lastenistuimen että lapsen kiinnittämiseen käytetään ajoneuvon kolmpisteturvavyötä.

#### 1. VALMISTELUT

- 1.1 Suorita luvussa 4.3 "PÄÄNTUEN SÄÄTÄMINEN (100 - 150 cm)" kuvatut toimenpiteet.
- 1.2 Suorita vaiheet "XP-PADin kiinnitys" luvussa 4.4 "XP-PAD – KIINNITYS/IRROTUS".

2. Aseta lastenistuin ajoneuvon istuimelle. Varmista, että selkänoja **30** on kauttaaltaan auton istuimen selkäreunaa vasten.
- 01** **Vihje!** Irrota auton istuimen niskatuki, jos se haittaa lastenistuimen kiinnittämistä (ks. auton käyttöohje). Kiinnitä irrotettu niskatuki sopivaan paikkaan autossa siten, että niskatuki ei voi sinkoutua eri puolelle ohjaamoa.
3. Suorita luvussa 7 "LAPSEN KIINNITTÄMINEN ISTUIMEEN" kuvatut vaiheet.

## 6. ISTUIMEN KALLISTUKSEN SÄÄTÖ

ADVANSAFIX i-SIZE -istuimen istuinkaukaloa voi käyttää kolmessa eri kallistuskulmassa. ADVANSAFIX i-SIZE on hyväksytty seuravalanlaisessa käyttöön:

Istuimen kallistus	Lapsen pituus
Pystyasento	76 - 140 cm
Väliasento	76 - 150 cm
Vaaka-asento	76 - 150 cm

### Istuimen kallistuskulman säätäminen:

Vedä säätökahvaa **23** eteenpäin ja vedä/työnnä istuinkaukalo **24** sopivaan asentoon.

**Δ VAARA!** Istuinkaukalon **24** on kiinnitettävä paikalleen joka asennossa. Vedä istuinkaukaloa **24** varmistaksesi, että se on kiinnittynyt kunnolla.

- 01** **VIHJE!** Voit säätää istuinkaukalon **24** kallistuskulmaa myös lapsen istuessa turvaistuimella. Kiristä auton turvavyö säädetyksi istuimen kulman, jos käytät lastenistuinta ajoneuvon turvavyöllä (**B1** ja **B2**).

## 7. LAPSEN KIINNITTÄMINEN ISTUIMEEN

1. Kierrä SICT-suojaa **17** vastapäivään (lähempänä auton ovea olevalla puolella) ulospäin, kunnes istuimen etäisyys auton oveen on 5 mm tai kunnes suojuus on saavuttanut uloimman asentonsa.

#### 2. Aseta lapsi istuimeen ja aseta XP-PAD **46** lapsen rinnan ylitse. Jos ilmenee, että 3-pistevyön takaisinvetovoima ei riitä vyön tiukkaankin työkoistuvuuteen (lasta myöten), lastenistuinta voi käyttää ilman XP-PADiä **46**.

3. Vedä auton turvavyötä rullalta ja vie vyö lapsen etupuolelta auton vyölukkoon **27**.

- Δ VAARA!** Ajoneuvon vyö ei saa olla kierteellä, sillä muutoin vyön suojausvaikutus heikkenee.
4. Lukitse lukkokielet auton vyölukkoon **27** siten, että kuulet kielen napsahtavan paikalleen.

5. Aseta olkahihna **11** ja lantiohihna **25** auton vyölukon **27** puolella istuintyyny tummanvihreään hihnanohjaimen **28**.
- Δ VAARA!** Auton vyölukko **27** ei saa olla tummanvihreän hihnanohjaimen **28** alueella.

6. Aseta lantiohihna **25** istuintyyny toisella puolella samalla tavoin tummanvihreään hihnanohjaimen **28**.
- Δ VAARA!** Lantiohihnan **25** on kuljettava kummaltakin puolelta mahdollisimman läheltä lapsen nivustaivetta.

7. Vie lantiohihna **25** tummanvihreään SecureGuard-ohjaimen **26**.
- Δ VAARA!** Älä vie olkahihnaa **11** tummanvihreään SecureGuard-ohjaimen **26**.

8. Vie olkahihna **11** siihen saakka pääntuen **07** vaaleanvihreään hinnapidikkeeseen **29**, kunnes hihna kulkee kokonaan ja suorassa vaaleanvihreän hinnapidikkeen **29** sisällä.

- 01** **Vihje!** Pääntukea **07** voi säätää ylemmäksi, jos vaaleanvihreä hinnapidike **29** jää selkäreunan **30** peittoon. Näin olkahihna **11** on helppo viedä hinnapidikkeen sisään. Laske pääntuki **07** tämän jälkeen sopivalle korkeudelle.

9. Varmista, että olkahihna **11** kulkee lapsen solisuun ylitse osumatta samalla kaulaan. Varmista myös, että vaaleanvihreän hinnapidikkeen **29** painike on lukittunut kokonaan.
- 01** **Vihje!** Pääntuen **07** korkeutta voidaan säätää myös turvaistuimen ollessa asetettuna autoon.

10. Avaa XP-PADin tarrakiinnike **46** ja taita XP-PADin **46** ylempi puoli sivulle.

11. Aseta poikittaisvyö **11** XP-PADin **46** nopatulle pinnalle.

12. Sulje XP-PAD **46** kääntämällä auki taitettu osa takaisin paikoilleen ja sulkemalla tarranauha.
- Δ VAARA!** Olkahihnan **11** on kuljettava viistosti taaksepäin. Voit ohjata hihnan kulkua auton säädettävällä hihnanohjaimella.
- Δ VAARA!** Olkahihnaa **11** ei saa koskaan viedä eteen auton vyönohjaimen. Käytä turvaistuinta tällaisessa tapauksessa vain takapenkillä.

13. Kiristä auton turvavyö vetämällä olkavyöstä **11**.

14. Varmista, että XP-PAD **46** sijaitsee rintakehän keskikohdalla.

#### **Δ Varmista lapsen turvallisuuden vuoksi aina ennen liikkeellelähtöä, että...**

- ▶ turvaistuin on kiinnitetty kummaltakin puolelta ISOFIX-lukitusvarsi **04** ISOFIX-kiinnityspisteisiin ja että molemmat lukituspainikkeet ovat kokonaan vihreitä (koskee vain asennustapaa **B1** | ISOFIX + auton turvavyö),
- ▶ turvaistuin on kiinnitetty moitteettomasti,
- ▶ lantiohihna kulkee istuintyyny kummallakin puolella tummanvihreissä hihnanohjaimissa,
- ▶ lantiovyö kulkee tummanvihreän SecureGuard-ohjaimen lävitse,
- ▶ olkahihna kulkee myös auton vyölukon puolella istuintyyny tummanvihreän hihnanohjaimen sisällä,
- ▶ olkahihna kulkee päätuen vaaleanvihreän hinnapidikkeen kautta,
- ▶ XP-PAD-pehmuste ja SICT-sivutörmäyssuojat on asennettu oikein ja varusteita myös käytetään oikein,
- ▶ olkahihna kulkee viistosti taaksepäin,
- ▶ hihnat ovat kireällä ja kulkevat **suorassa**
- ▶ auton vyölukko **ei** ole istuintyyny tummanvihreässä hihnanohjaimessa.

**Δ VAARA!** Pysähdy niin pian kuin mahdollista, mikäli lapsi yrittää avata auton vyölukon **27** tai asettaa olkahihnan **11** tummanvihreään SecureGuard-ohjaimen **26**. Varmista, että turvaistuin kiinnitetty oikein autoon ja että lapsi on toisaalta kiinnitetty asianmukaisesti turvaistuimeen. Seltä lapselle hänen toimintaansa liittyvät vaarat.

## 8. TURVAISTUIMEN IRROTTAMINEN

### 8.1 LAPSEN IRROTTAMINEN TURVAÖISTÄ:

- A) 76 - 102 cm / ≤ 21 kg (ISOFIX + TOP TETHER)**  
Avataksesi lapsen turvavyön paina vyölukon punaista painiketta.
- B) 100 - 150 cm (ISOFIX + AUTON TURVAVYÖ / AUTON TURVAVYÖ)**  
Irrota lapsi turvavyöstä painamalla turvavyön avauspainiketta.
- 01** **VIHJE!** XP-PAD voi jäädä kiinni poikittaisvyöhön, poikittaisvyö täytyy kuitenkin kiristää aina ennen liikkeelle lähtöä – katso: **Luku 7 vaihe 11** [sivu II].

### 8.2 IRROTUS:

**Δ VAARA!** Poista istuin ajoneuvosta. Istuinta ei koskaan saa kuljettava autossa kiinnittämättä sitä oikein.

#### **A) 76 - 102 cm / ≤ 21 kg (ISOFIX + TOP TETHER)**

1. Löysää Top Tether -hihnaa **13** painamalla metallikieltä **15** vyöstä pois päin.
2. Irrota jousihaka **12** auton kiinnityspisteestä ja vie Top Tether **13** eteen turvaistuimen päälle.
3. Avaa ISOFIX-kiinnitys molemmilta puolilta painamalla istuimen vihreää lukituspainiketta **05** ja punaista irrotuspainiketta **06** toisiaan vasten.
4. Vedä istuinta eteenpäin ja sijoita Top Tether **13** säilytystaskuun **14**. Ripusta Top Tether -hihnan jousihaka **13** turvaistuimen taustapuolella olevaan pidikkeeseen.
5. Työnnä ISOFIX-lukitusvarret **04** takaisin istuinkaukalo **24**.

#### **B) 100 - 150 cm (ISOFIX + AUTON TURVAVYÖ / AUTON TURVAVYÖ)**

1. Paina vyön lukituksen irrotuspainiketta.
2. Avaa XP-PAD **46** tarrakiinnike ja poista poikittaisvyö **11**.
3. Avaa vaaleanvihreä hinnapidike **29** painamalla hinnapidikkeen painiketta **29** taaksepäin ja poista olkahihna **11** pidikkeestä.
- Koskee vain asennusta ISOFIX-kiinnitysjärjestelmää käyttäen:**
4. Avaa ISOFIX-kiinnitys painamalla vihreää lukituspainiketta **05** ja punaista avauspainiketta **06** ensin toiselta ja sitten toiselta puolelta.
5. Työnnä ISOFIX-lukitusvarret **04** takaisin istuinkaukalo **24**.