

1. ΓΕΝΙΚΕΣ ΥΠΟΔΕΙΞΕΙΣ ΑΣΦΑΛΕΙΑΣ

Δ Παρακαλούμε αφιερώστε χρόνο για να διαβάσετε προσεκτικά τις παρούσες οδηγίες και φυλάξτε τις στην προβλεπόμενη θήκη αποθήκευσης (14) στο παιδικό κάθισμα για να μπορείτε να ανατρέξετε ανά πάσα στιγμή σε αυτές. Παραδώστε το εγχειρίδιο οδηγιών χρήσης μαζί με το παιδικό κάθισμα σε περίπτωση μεταβίβασης του σε τρίτο.

Δ ΚΙΝΔΥΝΟΣ! Για την ασφάλεια του παιδιού σας:

- Προεξέτε πριν από το κλείσιμο των πορτών οχήματος, ότι δεν θα μαγκώσει το παιδί σας ή κάποιο εξάρτημα του παιδικού καθίσματος όπως πόρτες οχήματος.
- Σε περίπτωση ατυχήματος με ταχύτητα σύγκρουσης πάνω από 10 χλμ/ώρα το παιδικό κάθισμα μπορεί υπό συνθήκες να καταστραφεί, χωρίς οι φθορές να είναι άμεσα εμφανείς. Σε αυτήν την περίπτωση θα πρέπει να αντικαταστήσετε το παιδικό κάθισμα. Απορρίψτε το σύμφωνα με τις ισχύουσες διατάξεις.
- Ζητήστε διεθνικό έλεγχο του παιδικού καθίσματος εφόσον υπέστη ζημίες (π.χ. αν έπεσε στο πάτωμα).
- Ελέγχετε τακτικά όλα τα σημαντικά μέρη για ζημίες. Βεβαιωθείτε ότι κυρίως όλα τα μηχανικά μέρη βρίσκονται σε άριστη λειτουργική κατάσταση.
- Μην περνάτε ποτέ με λάδι ή λιπαντικά τα μέρη του παιδικού καθίσματος.
- Μην αφήνετε ποτέ το παιδί σας χωρίς επίβλεψη στο παιδικό κάθισμα μέσα στο όχημα.
- Να επιτρέπεται στο παιδί σας να επιβιβάζεται και να αποβιβάζεται από το όχημα μόνο από την πλευρά του πεδόμενου.
- Προστατεύετε το παιδικό κάθισμα από έντονη άμεση ηλιακή ακτινοβολία, κατά το χρονικό διάστημα που δεν χρησιμοποιείται. Το παιδικό κάθισμα μπορεί να αναπτύξει μεγάλες θερμοκρασίες, όταν εκτίθεται σε άμεση ηλιακή ακτινοβολία. Το παιδικό δέρμα είναι ευαίσθητο και μπορεί εξαιτίας αυτού να τραυματιστεί.
- Όσο πιο κοντά στο σώμα του παιδιού σας βρίσκεται η ζώνη ασφαλείας, τόσο μεγαλύτερη η ασφάλεια που παρέχεται. Για τον λόγο αυτό αποφύγετε να φοράτε στο παιδί σας χοντρά ρούχα κάτω από τη ζώνη ασφαλείας.
- Σε περίπτωση μεγάλων διαδρομών κάνετε συχνά διαλείμματα επιτρέποντας στο παιδί σας να κινηθεί ελεύθερα και να παίξει.
- Χρήση στο πίσω κάθισμα: Σπρώξτε το μπροστινό κάθισμα αρκετά προς τα εμπρός, ώστε τα πόδια του παιδιού σας να μην μπορούν να χτυπήσουν στην πλάτη του μπροστινού καθίσματος (για να αποφευχθεί ο κίνδυνος τραυματισμού).

Δ ΚΙΝΔΥΝΟΣ! Προστασία όλων των επιβατών του οχήματος:

- Σε απότομο φρενάρισμα ή σε ατύχημα μπορεί αντικείμενα και άτομα που δεν είναι ασφαλισμένα να τραυματίσουν άλλους επιβάτες. Για αυτό προσέχετε πάντα ώστε...
 - Μη χρησιμοποιείτε άλλα φέροντα φορτίο σημεία επαφής, όπως αυτά που περιγράφονται σε αυτές τις οδηγίες και αυτά που επισημαίνονται στο παιδικό κάθισμα.
 - να είναι σταθερά στερεωμένες οι πλάτες των καθισμάτων (π.χ. ασφαλιστεί το αναδιπλούμενο πίσω κάθισμα).
 - όλα τα βαριά ή αιχμηρά αντικείμενα που βρίσκονται μέσα στο όχημα (π.χ. στην πίσω εταζέρα) να είναι ασφαλισμένα.
 - να είναι δεμένοι με ζώνες ασφαλείας όλοι οι επιβάτες του οχήματος.
 - το παιδικό κάθισμα στο όχημα να είναι πάντα ασφαλισμένο, ακόμα και αν δεν μεταφέρετε κάποιο παιδί.

Δ ΠΡΟΕΙΔΟΠΟΙΗΣΗ! Για προστασία κατά τη χρήση του παιδικού καθίσματος:

- Μη χρησιμοποιείτε ποτέ μεμονωμένα το κάθισμα, ακόμα και δοκιμαστικά.
- Για την αποφυγή ζημιών, προεξέτε ώστε το παιδικό κάθισμα να μην μαγκώνει ανάμεσα σε σκληρά αντικείμενα (πόρτα αυτοκινήτου, ράγες καθίσματος κ.λπ.).
- Φυλάξτε το παιδικό κάθισμα σε ασφαλές μέρος, όταν δεν το χρησιμοποιείτε. Μην τοποθετείτε βαριά αντικείμενα στο κάθισμα και μην το αποθηκεύετε σε άμεση επαφή με πηγές θερμότητας ή κάτω από άμεση ηλιακή ακτινοβολία.

ΠΡΟΣΟΧΗ! Για την προστασία του οχήματός σας:

- Συγκεκριμένα καλύμματα καθίσματος αυτοκινήτου από ευαίσθητα υλικά (π.χ. βελούδο, δέρμα κ.λπ.) μπορεί να εμφανίσουν ίχνη φθοράς κατά τη χρήση παιδικών καθισμάτων. Για την βέλτιστη προστασία των καλυμμάτων των καθισμάτων του αυτοκινήτου σας συνιστούμε την χρήση του επιβλεπόμενου παιδικού καθίσματος BRITAX RÖMER από τον κατάλογο αξεσουάρ μας.

9. ΑΠΟΡΡΙΨΗ

Λάβετε υπόψη τις διατάξεις που ισχύουν στη χώρα σας.

Απόρριψη οσκευασίας	Κάδος για χαρτόνι
Κάλυμμα καθίσματος	Λοιπά απορρίμματα, θερμική εκμετάλλευση
Πλαστικά εξαρτήματα	Ανάλογα με τη σήμανση στον αντίστοιχο κάδο
Μεταλλικά εξαρτήματα	Κάδος για μέταλλα
Ζώνες ασφαλείας	Κάδος για πολυεστέρα
Κλειδαριά και γλωσσίδα	Λοιπά απορρίμματα

BRITAX RÖMER Child Safety EMEA www.britax-roemer.com contact@britax.com		
BRITAX RÖMER Kindersicherheit GmbH Kindersicherheit GmbH Theodor-Heuss-Straße 9 89340 Leihpheim Germany +49 (0) 8221 3670 199	BRITAX Excelsior Limited 1 Churchill Way West Andover Hampshire SP10 3UW United Kingdom +44 (0) 1264 386034	BRITAX Nordiska Barn AB Jürgen Kocksgatan 4 SE-211 20 Malmö Sweden

2. ΧΡΗΣΗ ΣΤΟ ΟΧΗΜΑ

2.1 Προβλεπόμενη χρήση

Το παρόν παιδικό κάθισμα σχεδιάστηκε, ελέγχθηκε και πιστοποιήθηκε σύμφωνα με τις προδιαγραφές του ευρωπαϊκού προτύπου για παιδικό εξοπλισμό ασφαλείας (UN 129/03). Προορίζεται για την ασφάλεια του παιδιού στο όχημα. Μπορεί να χρησιμοποιηθεί μόνο σε εμπρός ή πίσω καθίσματα οχημάτων. **Δεν** είναι παιχνίδι και **δεν** ενδείκνυται ως κάθισμα εκτός του οχήματος.

Το παιδικό κάθισμα προβλέπεται για χρήση με αλλά και χωρίς το XP-PAD.

2.2 Γενικές υποδείξεις ασφαλείας

Απομάκρυνση της προστασίας με τροποποίηση

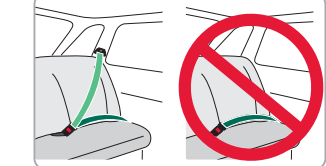
Αυθαίρετες τεχνικές τροποποιήσεις μπορεί να μειώσουν ή να αναρροούν πλήρως τη λειτουργία προστασίας του καθίσματος. Η πιστοποίηση παύει να ισχύει με οποιαδήποτε τροποποίηση στο παιδικό κάθισμα.

- Να μην προβαίνει σε τεχνικές τροποποιήσεις στο παιδικό κάθισμα.
- Αλλαγές μπορούν να γίνουν αποκλειστικά και μόνο από τον κατασκευαστή.

Κίνδυνος τραυματισμού λόγω λανθασμένης χρήσης

Αν χρησιμοποιείτε αυτό το προϊόν ακατάλληλα, μπορεί να προκληθεί σοβαρός τραυματισμός ή θάνατος.

- Μην ασφαλίσετε **ποτέ** το παιδικό κάθισμα με ζώνη 2 σημείων.



- Διαβάστε και ακολουθήστε το εγχειρίδιο χρήσης του οχήματος που χρησιμοποιείται για τη μεταφορά του παιδικού καθίσματος.
- Σε περίπτωση εμπρός αερόσακου, πείστε το κάθισμα του οχήματος πολύ πίσω.
- Σε περίπτωση αμφιβολιών απευθυνθείτε στον κατασκευαστή ή το σημείο πώλησης της διάταξης συγκράτησης παιδικού καθίσματος.
- Χρησιμοποιείτε παιδικό κάθισμα ανάλογα με το ύψος του παιδιού που πρέπει να ασφαλιστεί.

2.3 Προϋποθέσεις

Το παιδικό κάθισμα επιτρέπεται για τρεις μεθόδους τοποθέτησης **A, B1** και **B2**. Χρησιμοποιήστε τη μέθοδο τοποθέτησης ανάλογα με το ύψος του παιδιού που θα ασφαλιστεί.

1 Συμβουλή! Οι μέθοδοι τοποθέτησης υπάρχουν στο Κεφάλαιο 5 **“Τοποθέτηση & Χρήση”** [Σελίδα II].

1 Συμβουλή! Για πληροφορίες σχετικά με τα καθίσματα του οχήματος ανατρέξτε στο εγχειρίδιο κατόχου του οχήματος. Σε περίπτωση αμφιβολίας επικοινωνήστε με τον κατασκευαστή ή τον πωλητή του οχήματος.

Από 15 μήνες / 76 cm - 102 cm / ως 21 κιλά (i-Size Universal ISOFIX)

Χρησιμοποιήστε τη μέθοδο τοποθέτησης **A**. Το παιδικό κάθισμα επιτρέπεται να χρησιμοποιείται αποκλειστικά στα παρακάτω καθίσματα οχήματος:

- Κατάλογοι οχημάτων που επιτρέπεται το i-Size.
- Τα καθίσματα του οχήματος έχουν εγκριθεί για την κατηγορία μεγέθους ISOFIX «B1» και για βάρος του παιδιού που πρέπει να ασφαρίζεται από 9-18 kg. Επιπλέον, η θέση του καθίσματος του οχήματος πρέπει να έχει σημείο αγκύρωσης Top Tether.

100 cm - 133 cm (i-Size ενίσχυση καθίσματος)

Χρησιμοποιήστε τη μέθοδο τοποθέτησης **B1** σε καθίσματα οχήματος με άδεια i-Size. Το παιδικό κάθισμα μπορεί να χρησιμοποιηθεί και σε καθίσματα οχήματος, τα οποία αναφέρονται στον συνοδευτικό κατάλογο τύπων οχημάτων.

Εναλλακτικά πρέπει να χρησιμοποιήσετε τη μέθοδο τοποθέτησης **B2** σε καθίσματα οχήματος με άδεια i-Size ή γενική άδεια.

1 Συμβουλή! Ορισμένα καθίσματα αυτοκινήτου περιορίζουν τη δυνατότητα ρύθμισης του παιδικού καθίσματος. Οι λειτουργίες που επηρεάζονται είναι η «Ρύθμιση γωνίας καθίσματος» και «Ρύθμιση προσκεφάλου».

133 cm - 150 cm (ειδική ενίσχυση καθίσματος οχήματος)

Χρησιμοποιήστε τη μέθοδο τοποθέτησης **B1** ή **B2**. Το παιδικό κάθισμα μπορεί να χρησιμοποιηθεί μόνο σε οχήματα, τα οποία αναφέρονται στον συνοδευτικό κατάλογο τύπων οχημάτων.

1 Συμβουλή! Η τρέχουσα έκδοση αυτού του καταλόγου βρίσκεται στην κεντρική μας σελίδα. www.britax-roemer.com

3. ΦΡΟΝΤΙΔΑ ΚΑΙ ΣΥΝΤΗΡΗΣΗ

ΦΡΟΝΤΙΔΑ ΤΗΣ ΚΛΕΙΔΑΡΙΑΣ ΖΩΝΗΣ

- Προϋπόθεση για την ασφάλεια του παιδιού σας είναι να λειτουργεί σωστά την κλειδαριά ζώνης. Βλάβες λειτουργίας της κλειδαριάς ζώνης προκαλούνται συχνά από συγκεντρώσεις βρωμιάς ή ξένα σώματα. Βλάβες λειτουργίας βρίσκονται κάτω από:
 - Οι γλώσσες κλειδαριάς βγαίνουν με πίεση του κόκκινου κουμπιού απασφάλισης μόνο αργά.
 - Οι γλώσσες κλειδαριάς δεν ασφαλίζουν άλλο (δηλαδή βγαίνουν ξανά έξω, αν προσαθήσετε να τις πιέσετε μέσα).
 - Οι γλώσσες κλειδαριάς κλειδώνουν χωρίς να ακούγεται ο ήχος “κλικ”.
 - Οι γλώσσες κλειδαριάς πιέονται μόνο με δυσκολία προς τα μέσα (αισθάνεστε αντίσταση).
 - Η κλειδαριά της ζώνης ανοίγει μόνο με πολύ δύναμη.

Βοήθεια

Ξεπλύνετε την κλειδαριά ζώνης, ώστε να μπορεί να λειτουργεί ξανά ορθά:

ΚΑΘΑΡΙΣΜΟΣ ΤΗΣ ΚΛΕΙΔΑΡΙΑΣ ΖΩΝΗΣ

1. Ανοίξτε το αυτοκόλλητο φερμουάρ στο μαξιλαράκι καβάλου (31) και αφαιρέστε το.
2. Αφαιρέστε την γκρι πλάκα αλλαγής (32) όπως περιγράφεται στο κεφάλαιο “10”. ΑΦΑΙΡΕΣΗ ΤΗΣ ΖΩΝΗΣ 5 ΣΗΜΕΙΩΝ & ΕΠΑΝΑΤΟΠΟΘΕΤΗΣΗ ΤΟΥ SECUREGUARD”.
3. Ακουμπήστε την πλάκα αλλαγής (32) με τη ζώνη ασφαλείας (20) για τουλάχιστον μία ώρα ζεστό νερό με καθαριστικό.
4. Ξεπλύνετε την κλειδαριά ζώνης (20) καλά και στεγνώστε την εντελώς.
5. Στερεώστε την γκρι πλάκα αλλαγής (32) όπως περιγράφεται στο κεφάλαιο “10”. ΑΦΑΙΡΕΣΗ ΤΗΣ ΖΩΝΗΣ 5 ΣΗΜΕΙΩΝ & ΕΠΑΝΑΤΟΠΟΘΕΤΗΣΗ ΤΟΥ SECUREGUARD”.
6. Στερεώστε το μαξιλαράκι καβάλου (31).

ΚΑΘΑΡΙΣΜΟΣ

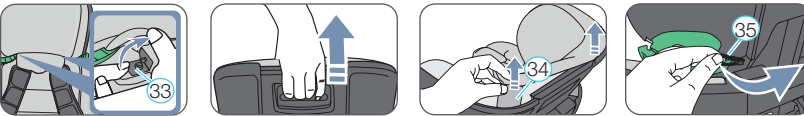
Δ ΠΡΟΣΟΧΗ Παρακαλούμε φροντίστε να χρησιμοποιείτε αποκλειστικά αυθεντικά ανταλλακτικά καλύμματα καθίσματος Britax, επειδή το κάλυμμα καθίσματος αποτελεί ενσωματωμένο μέρος του παιδικού καθίσματος και είναι σημαντικά για την απρόσκοπτη λειτουργία του συστήματος. Ανταλλακτικά καλύμματα καθίσματος μπορείτε να προμηθευέστε από το τοπικό κατάστημα πώλησης.

Δ ΠΡΟΣΟΧΗ! Το παιδικό κάθισμα δεν επιτρέπεται να χρησιμοποιείται χωρίς κάλυμμα.

- Το κάλυμμα μπορεί να αφαιρεθούν και να πλυθεί με ήπιο καθαριστικό στο πλυντήριο σε πρόγραμμα για ευαίσθητα (30 °C). Παρακαλούμε προσέξτε την ετικέτα με τις οδηγίες πλυσίματος του καλύμματος.
- Οι βάτες ώμου μπορούν να αφαιρεθούν και να πλυθούν με χλιαρή σαπουνάδα.
- Τα πλαστικά μέρη, το SecureGuard, το XP-PAD και οι ζώνες μπορούν να καθαριστούν με σαπουνάδα. Μη χρησιμοποιείτε σκληρά καθαριστικά (όπως διαλυτικά).

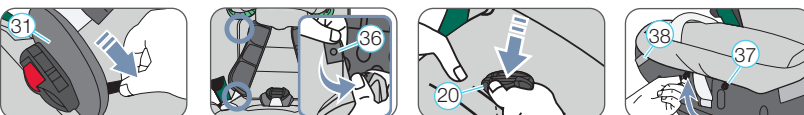
Αφαίρεση του καλύμματος

Προσκέφαλο

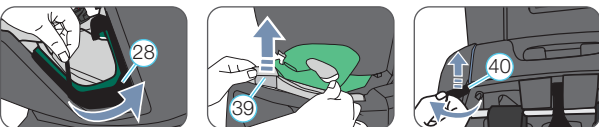


1. Ανοίξτε και τα δύο κουμπιά (33) από τις οπές ζώνης.
2. Σπρώξτε το προσκέφαλο του παιδικού καθίσματος οχήματος στην πιο πάνω θέση.
3. Τραβήξτε την ελαστική ζώνη επάνω από το πλαίσιο και τραβήξτε τις κάρτες τοποθέτησης (34) και από τις δύο οπές στο πλαίσιο.
4. Αφαιρέστε το άκρο καλύμματος από το κενό μεταξύ του πλαισίου καθίσματος και του μαξιλαριού.
5. Αφαιρέστε τις θηλίες από καουτσούκ (35) κάτω από το προσκέφαλο.

Κούμπωμα της θέσης



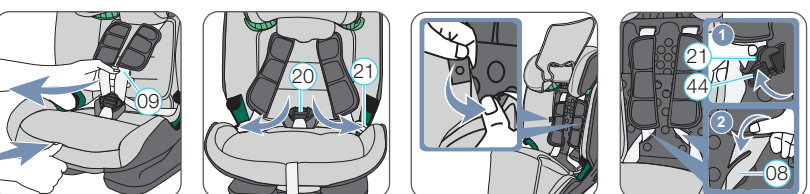
6. Ανοίξτε το αυτοκόλλητο φερμουάρ στο μαξιλαράκι καβάλου (31) και αφαιρέστε το.
7. Ανοίξτε το κουμπί (36) στην επιφάνεια του καθίσματος και της πλάτης.
8. Σπρώξτε την κλειδαριά ζώνης (20) ή το SecureGuard (26) από την οπή καλύμματος.
9. Αφαιρέστε τις θηλίες καουτσούκ (37) μπροστά κάτω από την επιφάνεια καθίσματος και τραβήξτε τις κάρτες τοποθέτησης (38) από το πλαίσιο καθίσματος.
10. Τραβήξτε τις ελαστικές θηλίες προσεκτικά από το περιμετρικό κενό των οδών ζώνης (28).
11. Αφαιρέστε το άκρο καλύμματος και τις κάρτες τοποθέτησης (39) από το κενό μεταξύ του πλαισίου καθίσματος και του μαξιλαριού.
12. Τραβήξτε τις θηλίες καουτσούκ (40) επάνω από την πίσω πλευρά της πλάτης από το κενό στο πλαίσιο καθίσματος και αφαιρέστε τις.



Επανατοποθέτηση καλύμματος:

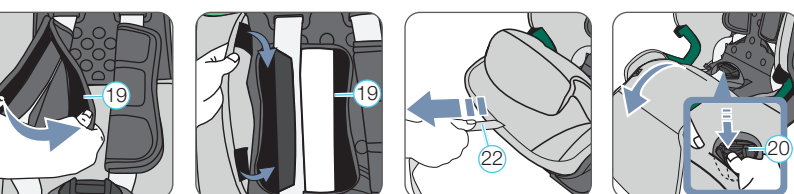
Ακολουθήστε απλά αυτά τα βήματα με την αντίθετη σειρά.

10. ΑΦΑΙΡΕΣΗ ΤΗΣ ΖΩΝΗΣ 5 ΣΗΜΕΙΩΝ & ΕΠΑΝΑΤΟΠΟΘΕΤΗΣΗ ΤΟΥ SECUREGUARD



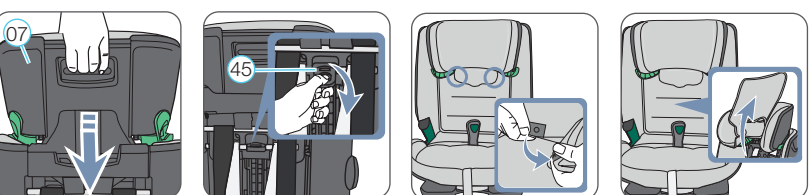
«Συνιστούμε να χρησιμοποιήσετε τη ζώνη 5 σημείων όσο το δυνατόν περισσότερο. Συνδέστε το SecureGuard μόνο αν το παιδί που προστατεύεται έχει ύψος άνω των 102 cm.»

1. Χαλαρώστε τη ζώνη 5 σημείων του παιδικού καθίσματος (09) αυτοκινήτου όσο δυνατόν περισσότερο.
2. Ανοίξτε την κλειδαριά ζώνης (20) και τοποθετήστε τις γλώσσες της κλειδαριάς (21) στους πλάιους οδηγούς ζώνης.
3. Ξεκουμπώστε το κουμπί στο πίσω μέρος και διπλώστε το επάνω μισό του καλύμματος προς τα επάνω και το κάτω μισό προς τα κάτω.
4. Τοποθετήστε τη γλώσσα κλειδαριάς (21) στην προβλεπόμενη προεσοχή (44) στο



- εσωτερικό μέρος της πλάτης.
5. Ανοίξτε και τις δύο βάτες ώμου (19) από τα πλευρικά σκρατς.
 6. Σπρώξτε το βέλκρο και των δύο ανοιχτών βατών (19) κάτω από το κάλυμμα της πλάτης και στερεώστε το στο προβλεπόμενο βέλκρο. Προσεξέτε οι δύο βάτες να μην αλληλεπικαλύπτονται.
 7. Τραβήξτε τη ζώνη ρύθμισης (22), για να τεντώσετε τη ζώνη.
 8. Ξεκουμπώστε και τα δύο κουμπιά στο κάλυμμα της επιφάνειας καθίσματος και αναδιπλώστε το κάλυμμα προς τα μπροστά. Πέραστε την κλειδαριά της ζώνης (20) από το κάλυμμα.

11. ΕΠΑΝΑΤΟΠΟΘΕΤΗΣΗ ΤΗΣ ΖΩΝΗΣ 5 ΣΗΜΕΙΩΝ & ΑΦΑΙΡΕΣΗ ΤΟΥ SECUREGUARD

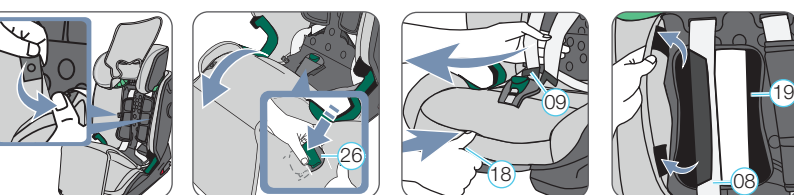


Πίσω πλευρά του παιδικού καθίσματος

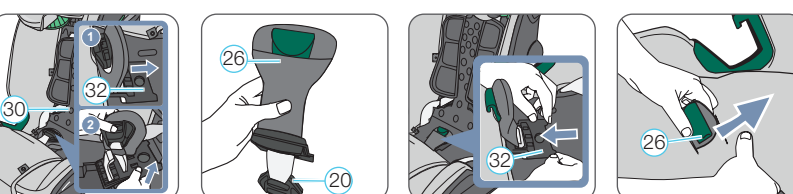
1. Σπρώξτε το προσκέφαλο (07) στην πιο κάτω θέση του.
 2. Πιέστε την ασφάλεια στη μέση του διακόπτη αλλαγής μεγέθους (45) και μετακινήστε τον ταυτόχρονα στην επάνω θέση.
- 1 Συμβουλή!** Το προσκέφαλο (07) μπορεί να ρυθμιστεί σε μέγεθος σώματος μεταξύ 76 cm και 102 cm.

Μπροστινή πλευρά παιδικού καθίσματος

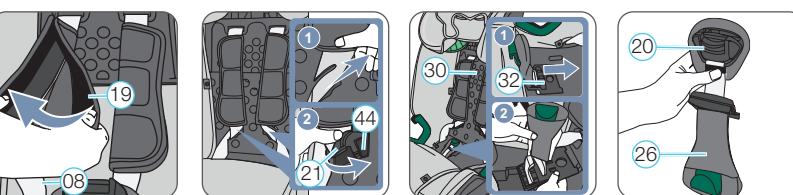
3. Αναδιπλώστε το κάτω τμήμα του καλύμματος προσκεφάλου προς τα επάνω και ακουμπήστε το επάνω από το προσκέφαλο.



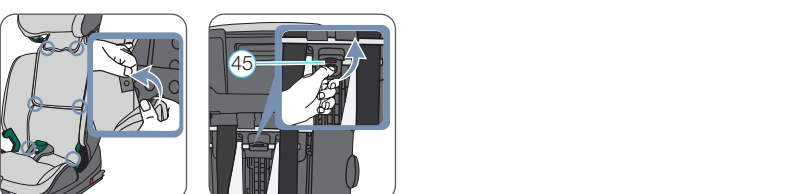
4. Ανοίξτε και τα δύο κουμπιά στην εσωτερική πλευρά του καλύμματος προσκεφάλου.
5. Ξεκουμπώστε και τα δύο κουμπιά στο πίσω μέρος του καλύμματος.
6. Ξεκουμπώστε και τα δύο κουμπιά στο κάλυμμα της επιφάνειας καθίσματος και αναδιπλώστε το κάλυμμα προς τα μπροστά. Πέραστε το SecureGuard (26) από το κάλυμμα.
7. Χαλαρώστε τη ζώνη 5 σημείων του παιδικού καθίσματος (09) αυτοκινήτου όσο δυνατόν περισσότερο. Συμβουλή! Τραβήξτε και τις δύο ζώνες ώμων με πιεσμένο πλήκτρο ρύθμισης (18) προς τα μπροστά.
8. Λασκαρέτε και τις δύο ανοιχτές βάτες (19) από το βέλκρο και αναδιπλώστε γύρω



9. Ανασηκώστε την γκρι πλάκα αλλαγής (32) και απλώστε την με την κλειδαριά ζώνης (20) στην κατεύθυνση της πλάτης (30).
10. Περιστρέψτε την γκρι πλάκα αλλαγής (32), ώστε να βρίσκεται ο **SecureGuard (B) (26) επάνω** και η κλειδαριά ζώνης (**A) (20) κάτω**.
11. Βάλτε την κλειδαριά ζώνης (20) στην προβλεπόμενη εσοχή και σπρώξτε την γκρι πλάκα αλλαγής (32) πίσω στη βάση της, μέχρι να ασφαλίσει με “κλικ”.
12. Πέραστε το SecureGuard (26) από την οπή στο κάλυμμα με το επίθεμα **B**.



- από τις ζώνες ώμων (08).
- Δ ΚΙΝΔΥΝΟΣ** Διασφαλίστε, ότι οι ζώνες ώμων (08) περνάνε σωστά από τις βάτες (19).
9. Αφαιρέστε τη γλώσσα κλειδαριάς (21) από την προβλεπόμενη προεσοχή (44) στο εσωτερικό μέρος της πλάτης.
 10. Ανασηκώστε την γκρι πλάκα αλλαγής (32) και απλώστε την με το SecureGuard (26) στην κατεύθυνση της πλάτης (30).
 11. Περιστρέψτε την γκρι πλάκα αλλαγής (32), ώστε η κλειδαριά ζώνης να βρίσκεται (20) επάνω και το SecureGuard (26) κάτω.



13. Κλείστε τα δύο κάτω κουμπιά στο κάλυμμα.
 14. Κλείστε τα δύο πάνω κουμπιά στο κάλυμμα.
 15. Κλείστε τα δύο κουμπιά στο επάνω κάλυμμα του προσκεφάλου.
- 1 Συμβουλή!** Το προσκέφαλο (07) διαθέτει δύο ξεχωριστά τμήματα. Απελευθερώστε το δεύτερο τμήμα, μόλις το προσκέφαλο ανοίξει πλήρως στο πρώτο τμήμα. Για τον σκοπό αυτό πιέστε την ασφάλεια στο κέντρο του διακόπτη ομάδας αλλαγής (45) και μετακινήστε τον ταυτόχρονα στην επάνω θέση.
- 1 Συμβουλή!** Το προσκέφαλο (07) μπορεί να ρυθμιστεί σε μέγεθος σώματος μεταξύ 100 cm και 150 cm.

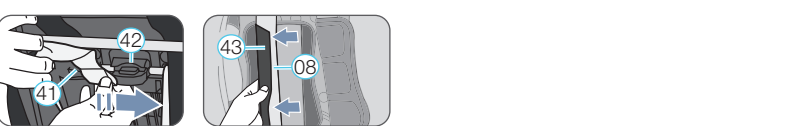
Δ ΠΡΟΣΟΧΗ! Χρησιμοποιείτε το παιδικό κάθισμα με τη μέθοδο τοποθέτησης **A** πάντα με σωστά τοποθετημένη κλειδαριά ζώνης (20) και με τη μέθοδο τοποθέτησης **B** πάντα με σωστά τοποθετημένο SecureGuard (26). Διασφαλίστε, ότι η πλάκα αλλαγής (32) είναι σωστά ασφαλισμένη.

Δ ΠΡΟΣΟΧΗ! Προσεξέτε, οι μόνες ζώνης να μην είναι τυλιγμένοι και να ακουμπάνε σωστά στις οπές ζώνης του καλύμματος. Για την κλειδαριά ζώνης (20) προβλέπεται η πίσω οπή ζώνης και για το SecureGuard (26) η μπροστινή οπή ζώνης στο κάλυμμα καθίσματος. Η οπή ζώνης στο μπροστινό άκρο καθίσματος είναι για τη ζώνη ρύθμισης (22) της ζώνης.

Αφαίρεση της βάτας ώμου



1. Χαλαρώστε τις ζώνες για τους ώμους (08) όσο το δυνατόν περισσότερο.
2. Ανοίξτε τη βάτα ώμου (19) από τα πλευρικά σκρατς.



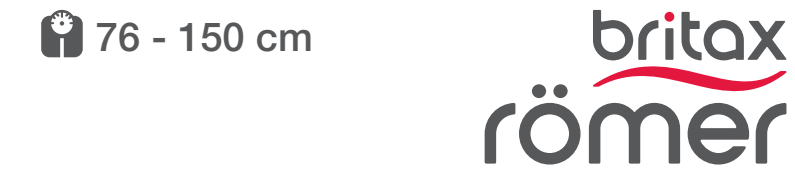
Πίσω πλευρά του παιδικού καθίσματος

3. Ακουμπήστε το Top Tether (13) προς τα μπροστά πάνω από το κάθισμα.
4. Αφαιρέστε την αποθηκευτική θήκη (14) επάνω.
5. Τραβήξτε τις ζώνες για τους ώμους (08) λίγο προς τα έξω, ώστε να βλέπουν του βρόγχους συγκράτησης της βάτας ώμου (19) που βρίσκονται από κάτω.
6. Απαγκιστρώστε τις θηλίες συγκράτησης από τα πλαστικά σπρίγγματα (41) του ρυθμιστή ύψους ζώνης ώμων (42).
7. Τραβήξτε προς τα μπροστά τη βάτα ώμου (19) από τις υποδοχές των ζωνών.

Επανατοποθέτηση της βάτας ώμου

Ακολουθήστε απλά αυτά τα βήματα με την αντίθετη σειρά.

Δ ΠΡΟΣΟΧΗ Η βάτα ώμου (19) και οι ζώνες δεν πρέπει να είναι στραβές ή αντεστραμμένες. Οι ζώνες για τους ώμους (08) πρέπει να βρίσκονται στις βάτες ώμου (19) κάτω από τη μαύρη καλυπτική ταινία (43).



ADVANSAFIX i-SIZE

Οδηγίες χρήσης



www.britax-roemer.com

